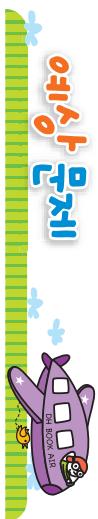


정답과 풀이



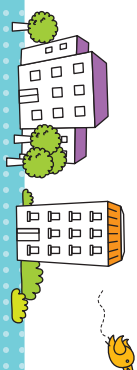
이상의 문제

1회 국어 5~7쪽

- 1 ㉔ 2 ㉑ 3 ㉒ 4 미래를 위하여 준비하면 좋은 결과를 얻는다.
5 ㉕ 6 ㉒ 7 ㉑ 8 ㉑ 9 가을 10 (1) ㉔ (2) ㉒ (3) ㉑ (4) ㉔
11 ㉓, ㉔ 12 ㉔ 13 (1) 토요일 오후 (2) (집으로 돌아오는) 길모퉁이
14 ㉔ 15 ㉕ 16 ㉔ 17 동물 병원 → 미나네 집 18 '나'의 언니 19 ㉓ 20 ㉕

풀이

- 1 이야기의 주제는 이야기에서 글쓴이가 말하고자 하는 의도나 삶에 대한 자세를 말하며 인물의 말과 행동에서 잘 드러난다.
- 2 10년 전에 신임 감사가 재상의 집을 찾아왔을 때 재상은 배나무를 심고 있었습니다.
- 3 미래를 생각하여 배나무를 심은 재상의 말과 행동에서 주제를 알 수 있습니다.
- 4 재상과 신임 감사의 대화와 글의 내용으로 주제를 찾아봅니다.
- 5 자신이 원님이라는 것을 덕진에게 알려지 않기 위해서 한 행동입니다.
- 6 많은 사람들에게 덕을 베푸는 덕진의 착한 마음에 감동했을 것입니다.



정답과 풀이



- 7 이승에서 베푼 덕이 저승의 공간에 쌓인 것입니다.
- 8 이웃과 나누는 삶의 중요성을 말하고 있습니다. '베푸는 삶을 살자.' 또는 '착하게 살자.'가 주제가 될 수도 있습니다.
- 9 고추장, 황금색 들판, 갈바람 등에서 가을임을 알 수 있습니다.
- 10 이 시는 하늘, 산, 과일, 들판을 시각적 표현을 사용하여 무르익은 가을 분위기를 나타내었습니다.
- 11 이 시는 평화롭고 풍성한 가을의 풍경을 도화지에 그림을 그리듯이 아름답게 표현한 시입니다.
- 12 ㉔의 모습은 시에 나타나 있지 않습니다.
- 13 일이 일어난 시간과 장소를 배경이라고 합니다.
- 14 나머지 넷은 새끼 고양이의 소리, ㉔은 '나'가 깜짝 놀라서 낸 소리입니다.
- 15 '나'는 가방 안에서 우유를 꺼내 아픈 고양이 앞에 살짝 부어 주었습니다.
- 16 인물들이 만나 말과 행동을 통하여 어떤 일이 벌어지는데 이 벌어지는 일들을 이야기에서는 '사건'이라고 합니다.
- 17 글 (가)는 '나'가 찾아간 동물 병원에서, 글 (나)는 미나네 집에서 있었던 일입니다.
- 18 글 (ㄷ)에서 언니는 고양이를 걱정하는 '나'를 보고 도와주기로 약속하였습니다.
- 19 '나'는 아무도 도와주지 않는 아픈 새끼 고양이를 불쌍하게 생각하고 있습니다.
- 20 '나'의 언니는 마음만 있고 행동으로 실천하지 못하는 '나'를 '죽은 휴머니스트'라고 표현하였습니다.

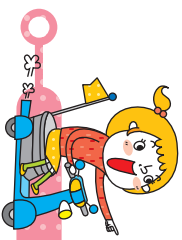
2회 국어 8~10쪽

- 1 ㉔ 2 ㉑ 원인, ㉑ 결과 3 바두성이 만든 시각 장애인을 위한 한글 점자
4 슬기 5 ㉑ 6 1948, 테레사 수녀, 학교 7 ㉑, ㉔ 8 ㉓ 9 ㉔
10 씨름에서 허리띠와 다리에 둘러 묶어서 손잡이로 쓰는 천 11 오른씨름
12 ㉕ 13 (1) ㉔ (2) ㉑ 14 풍속화 15 ㉕ 16 ㉔ 17 서까래 18 ㉔, ㉓ 19 ㉔ 20 글 (나)

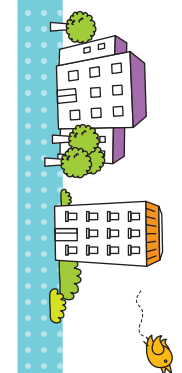
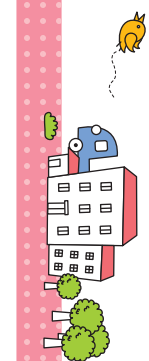
풀이

- 1 간추린다는 것은 글에서 중요한 내용만 골라 간단하게 정리한다는 뜻입니다.
- 2 어떤 일을 일어나게 한 일을 '원인'이라고 하고, 그 일 때문에 일어난 일을 '결과'라고 합니다.
- 3 점자는 시각 장애인이 손가락으로 더듬어 읽는 특수한 문자로, '훈맹정음'은 박두성이 만든 한글 점자입니다.
- 4 슬기는 내용을 알기 쉽게 정리하여 중요한 내용을 잘 간추려 썼습니다.
- 5 일어난 일을 알 수 있도록 원인과 결과에 따라 중요한 내용을 잘 간추려 썼습니다.
- 6 '언제 누가 무엇을 하였는지'에 주의하며 글을 읽으면 중요한 내용을 잘 정리할 수 있습니다.
- 7 '사랑의 선교회'는 퀵카타 빈민가를 돌며 음식을 나누어 주고, 아픈 사람들을 보살피 주었습니다.

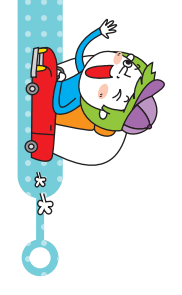
- 8 이 글은 테레사 수녀가 한 일을 시간 순서대로 쓴 글입니다.
- 9 어려운 낱말의 뜻을 알아볼 때에는 국어 사전을 활용합니다.
- 10 '살바'와 같이 어려운 낱말의 뜻을 알아볼 때에는 국어사전을 활용합니다.
- 11 왼씨름과 반대로 하는 씨름은 오른씨름입니다.
- 12 ㉑ 허리띠를 또는 통씨름이라고 부릅니다.
㉒ 왼씨름으로 경기를 합니다.
㉓ 살바를 두르는 넓적다리에 따라 씨름이 구분됩니다.
- ㉔ 살바를 매고 하는 씨름 방식은 약 50년 전부터 시작되었다고 합니다.
- 13 여러 가지 지식을 얻고 싶을 때는 백과사전을, 유명한 사람에 대하여 조사할 때는 인명사전을 활용합니다.
- 14 신수화는 경치를 그린 그림입니다.
- 15 풍속화를 가장 잘 그린 화가가 김홍도라고 하였습니다.
- 16 한옥은 방에 온돌이 갖추어져 있고, 집의 재료를 자연에서 구하였습니다.
- 17 서까래는 지붕을 떠받치기 위하여 지붕의 가장 높은 부분에서 벽까지 나란히 걸쳐 놓은 나무입니다.
- 18 ㉑, ㉔, ㉕은 추운 북부 지방 한옥의 특징입니다.
- 19 초가지붕과 나와 지붕은 열이 빠져나가는 것을 막아 주며, 주변에서 구하기 쉬운 재료로 만들어졌습니다.
- 20 한옥의 형태가 사는 사람의 생활이나 신분, 경제력에 따라 달랐다는 내용입니다.



정답과 풀이



정답과 풀이



3회 * 국어 * * * * * 11~13쪽

- 1 ③ 2 회장 3 ①, ⑤ 4 학급 회의를 하기 전에 의논할 주제를 미리 알려 준다. 등 5 국민의례 6 ㉠

- 7 ③ 8 ② 9 ②, ④, ⑤ 10

예 크고 좋은 시설을 갖추게 되어 자랑스럽다. 11 동현이의 의견 : 체육관 건립을 찬성한다., 지호의 의견 : 체육관 건립을 반대한다. 12 ㉣ 13 상수리 14 마을에 댐을 건설하기로 한 계획을 취소하려는 부락을 하려고, 댐 건설을 반대한다는 자신의 의견을 알리려고 등 15 (1) 만강에 댐을 건설해야 한다. (2) 여름철 폭우로 생기는 문제를 막을 수 있다. • 홍수로 인한 피해를 막을 수 있다. 16 (1) 예 댐 건설에 찬성한다. (2) 예 댐을 건설하면 겨울에도 기쁨을 해결할 수 있기 때문이다. 17 ⑤ 18 ㉠ : 나는, ㉡ : 것을 19 ② 20 예 지배자의 권력과 부족의 힘을 나타내기 위하여 거대한 고인돌을 만들었다고 합니다.

풀이

- 1 학급에서 함께 해결하여야 하는 문제가 있을 때에 학급 회의를 합니다.
- 2 학급 회의를 진행하는 사람은 회장입니다.
- 3 ㉠으로 보아, 친구 1은 지난주 회의 결과를 잘 모르고 있었습니다.
- 4 학급 회의를 하기 전에 의논할 주제를 정하면 내 의견을 미리 생각할 수 있습니다.

- 5 개회 이후 국기에 대한 경례를 하고 애국가를 제창하는 국민의례가 있습니다.
- 6 상대방과 눈을 맞추면서 이야기를 해야 합니다.
- 7 상대방의 말에 적극적으로 반응하면 대화가 자연스럽게 이어집니다.
- 8 소개하는 말을 듣고 궁금한 점을 물어보면 친구에 대하여 더 잘 알 수 있고, 친구와 자연스럽게 대화를 하여 친구와 친해 질 수 있고, 서로 기분이 좋아집니다.
- 9 글쓰기가 제시한 의견의 적절성을 판단하며 내 의견을 제시해야 합니다.
- 10 교장 선생님의 말에서 알 수 있습니다.
- 11 동현이와 많은 학생들이 체육관 건립을 찬성하지만 글쓰기인 지호는 체육관 건립을 반대합니다.
- 12 지호(글쓰기)는 운동장이 좁아져 축구하는 공간이 줄어들고, 공사 기간에 운동장을 사용할 수 없기 때문에 체육관 건립을 반대하였습니다.
- 13 글쓰기는 자신이 사는 상수리에 댐을 건설하는 것에 반대한다고 하였습니다.
- 14 글을 쓴 목적이 무엇인지 글쓰기의 의의와 관련지어 생각해 봅니다.
- 15 글 (나)의 글쓰기는 폭우나 홍수로 인한 피해를 막기 위해 댐을 건설하여야 한다고 하였습니다.
- 16 내 의견을 글 (가)와 글 (나)의 글쓰기 중 누구의 의견과 같은지 생각해 봅니다.
- 17 진선이는 현장 체험 학습으로 고인돌을 보고 온 후, 그에 대한 책을 읽고 서운이에게 고인돌에 대해 알게 된 내용을 소개해 주고 싶어서 편지를 썼습니다.
- 18 이외에 '넌' → '너는', '이런' → '이러한' 등의 준말이 쓰였습니다.

- 19 이 글은 편지글로, 문장의 끝이 '~게.'와 같이 예사말을 쓰고, 본말을 줄여 쓴 준말이 사용되었습니다.
- 20 높임말이나 본말로 표현하는 설명하는 글의 특징에 맞게 고쳐 씁니다.

4회 * 국어 * * * * * 14~16쪽

- 1 (가) → (라) → (다) → (마) → (나) 2 ②

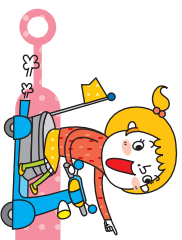
- 3 예 사람의 생명 4 ② 5 ③, ⑤

6 ㉠ : 개회, ㉡ : 국민의례, ㉢ : 제안 설명, ㉣ : 의제 토의 7 깨끗한 교실 만들기 8 재청 9 만이 통하지 않아 동네 사람들과 어울리지 못하면 어쩌나 하는 것 10 예 동네 사람들이 서로 어울려 살아가는 모습 11 ③ 12 ③ 13 씨름도 14 ㉣ 15 성행 16 ① 17 ⑤ 18 ③ 19 ㉣ 20 ㉣

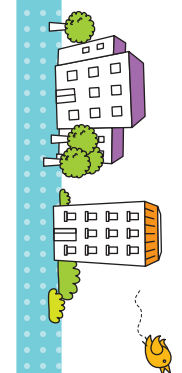
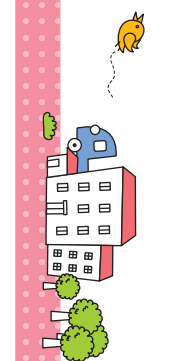
풀이

- 1 이 글은 물에 빠진 아이를 구한 사람에게 자신의 금명이를 내놓은 젊은이의 행동을 통해 사람의 생명이 무엇보다 소중한다는 것을 알 수 있게 해 주는 글입니다.
- 2 주막 주인은 젊은이가 있고 간 금명이를 돌려주려 할때 벌써 쫓아온 것으로 보아 정직한 성격의 사람임을 알 수 있습니다.

- 3 이 글의 주제는 '사람의 생명이 금명이보다 소중한다.' 또는 '생명이 가장 소중한다.' 등이고, 주막 주인의 말과 행동을 중심으로 주제를 파악할 경우에는 '정직하면 복을 받는다.' 등으로 말할 수 있습니다.
- 4 중요한 내용을 간추려 쓰면 중요한 내용을 쉽게 이해하고, 오래 기억할 수 있습니다.
- 5 시간을 나타내는 말이나 장소의 바뀔을 알아보면 일이 일어난 차례를 쉽게 알 수 있습니다.
- 6 학급 회의를 잘하기 위해서는 학급 회의의 절차와 참여 방법을 알아야 합니다.
- 7 회의에서 의논할 주제를 '의제'라고 합니다.
- 8 회의에서 사용되는 말을 알면 회의 절차와 방법을 잘 이해할 수 있습니다.
- 9 말하는 이는 다른 나라에서 온 나영이 엄마, 준희 엄마, 영호 아저씨 각시가 말이 안 통하여 동네 사람들 속에 어울리지 못하면 어쩌나 하는 것을 걱정하고 있습니다.
- 10 다 다른 먼 곳에서 온 꽃들도 잘 적응하고 어울려 꽃피우는 것처럼 동네 사람들도 서로 어울려 살아가는 모습이 떠오릅니다.
- 11 다 다른 먼 곳에서 온 꽃은 다른 나라에서 온 사람들을 비유하여 표현한 것입니다.
- 12 씨름은 특히 음력 5월 5일 단오에 많이 하였습니다.
- 13 우리나라 씨름에 대한 가장 오래된 역사적 자료는 고구려 때의 무덤인 각저총의 벽화 '씨름도'입니다.



정답과 풀이



정답과 풀이



- 14 우리나라의 전통 민속에 대하여 알아볼 때에는 민속 도감을 활용합니다.
- 15 '정행'은 매우 활발하게 행해짐을 뜻하는 낱말입니다.
- 16 '백두백승'의 뜻을 알아봅시다.
- 17 세종 대왕은 빛나는 문화유신인 한글을 만들었습니다.
- 18 글 (가)와 (나) 모두 고인돌을 만든 까닭을 알려 주고 있습니다.
- 19 무거운 돌로 고인돌을 만든 것은 지배자의 권력을 강조하기 위해서였습니다.
- 20 글 (가)는 설명하는 글로, 준말보다는 본말을 사용하였고 여러 사람 앞에서 발표하는 듯한 느낌이 듭니다.
글 (나)는 편지글로, 일상적 대화에서 쓰이는 준말과 예사말을 사용하여 친근한 느낌이 듭니다.

1회 수학 17~18쪽

- 1 예 , $1\frac{1}{6}$ 2 4, 1, 4, 6, 6, 4, 1, 4, 1 3 (1) $7\frac{4}{7}$ (2) $1\frac{6}{8}$ 4 $8\frac{1}{5}, 4\frac{4}{5}$ 5 > 6 $\frac{4}{7}$ 7 4 - $1\frac{7}{10} - \frac{5}{10} = 1\frac{2}{10}$ (L), $1\frac{8}{10}$ 8 (1) ㉠ (2) ㉡ 9 $1\frac{3}{6}$ 10 $2\frac{2}{9}$ 11 7
- 12 합 : $6\frac{4}{7}$, 차 : $1\frac{5}{7}$ 13 $68\frac{2}{8}$
- 14 $11\frac{3}{4}$ 15 $4\frac{2}{5}$ 16 $10\frac{1}{9}$ 17 2 18 ㉡ 19 ㉠ 20 $2\frac{2}{3}$

풀이

- 1 분모가 같은 진분수의 덧셈에서 계산 결과가 가분수이면 대분수로 고쳐 나타냅니다.
- 2 자연수에서 1을 가분수로 만들어 분자끼리 뺄셈을 합니다.
- 3 (1) $4\frac{6}{7} + 2\frac{5}{7} = 6\frac{11}{7} = 7\frac{4}{7}$
(2) $3\frac{3}{8} - 1\frac{5}{8} = 2\frac{11}{8} - 1\frac{5}{8} = 1\frac{6}{8}$
- 4 $5\frac{2}{5} + 2\frac{4}{5} = (5+2) + (\frac{2}{5} + \frac{4}{5}) = 7 + \frac{6}{5} = 8\frac{1}{5}$
 $8\frac{1}{5} - 3\frac{2}{5} = 7\frac{6}{5} - 3\frac{2}{5} = (7-3) + (\frac{6}{5} - \frac{2}{5}) = 4 + \frac{4}{5} = 4\frac{4}{5}$
- 5 $3\frac{5}{9} + \frac{7}{9} = 3 + \frac{5+7}{9} = 3 + \frac{12}{9} = 4\frac{3}{9}$
 $5 - 1\frac{6}{9} = 4\frac{9}{9} - 1\frac{6}{9} = (4-1) + (\frac{9}{9} - \frac{6}{9}) = 3 + \frac{3}{9} = 3\frac{3}{9}$
- 6 $\frac{29}{7} (=4\frac{1}{7}) > 4 > 3\frac{4}{7}$ 이므로 $4\frac{1}{7} - 3\frac{4}{7} = 3\frac{8}{7} - 3\frac{4}{7} = \frac{4}{7}$ 입니다.
(남은 물의 양)
- 7 (남은 물의 양)
=(처음 물의 양)-(라면을 끓인 물의 양)
-(마신 물의 양)
 $= 4 - 1\frac{7}{10} - \frac{5}{10} = 3\frac{10}{10} - 1\frac{7}{10} - \frac{5}{10} = 2\frac{3}{10} - \frac{5}{10} = 1\frac{13}{10} - \frac{5}{10} = 1\frac{8}{10}$ (L)
- 8 (1) $4\frac{5}{8} + 1\frac{7}{8} = 5 + \frac{12}{8} = 6\frac{4}{8}$
(2) $2\frac{1}{8} + 2\frac{3}{8} = 4 + \frac{4}{8} = 4\frac{4}{8}$

㉠ $8 - 3\frac{4}{8} = 7\frac{8}{8} - 3\frac{4}{8} = 4\frac{4}{8}$
 ㉡ $9\frac{1}{8} - 2\frac{5}{8} = 8\frac{9}{8} - 2\frac{5}{8} = 6\frac{4}{8}$

9 $4\frac{5}{6} + 2\frac{3}{6} = 6\frac{8}{6} = 7\frac{2}{6}$
 $\square = 7\frac{2}{6} - 5\frac{5}{6} = 6\frac{8}{6} - 5\frac{5}{6} = 1\frac{3}{6}$

10 $\square - \frac{7}{9} = 1\frac{4}{9}$, $\square = 1\frac{4}{9} + \frac{7}{9} = 1\frac{11}{9} = 2\frac{2}{9}$

11 $\frac{6}{11} + \frac{2}{11} = \frac{8}{11} \rightarrow \frac{8}{11} > \square$

따라서, □ 안에 들어갈 수 있는 수는 8보다 작은 수 중에서 가장 큰 수인 7입니다.

12 합 : $2\frac{3}{7} + 4\frac{1}{7} = 6\frac{4}{7}$

차 : $4\frac{1}{7} - 2\frac{3}{7} = 3\frac{8}{7} - 2\frac{3}{7} = 1\frac{5}{7}$

13 $36\frac{3}{8} + 31\frac{7}{8} = 67\frac{10}{8} = 68\frac{2}{8}$ (kg)

14 $\square - 2\frac{3}{4} = 6\frac{1}{4}$, $\square = 6\frac{1}{4} + 2\frac{3}{4} = 8\frac{4}{4} = 9$
 $\rightarrow 9 + 2\frac{3}{4} = 11\frac{3}{4}$

15 (삼각형의 둘레) = $\frac{4}{5} + 1\frac{2}{5} + 2\frac{1}{5} = (1+2) + (\frac{4}{5} + \frac{2}{5} + \frac{1}{5}) = 3 + \frac{7}{5} = 4 + \frac{2}{5} = 4\frac{2}{5}$ (cm)

16 가장 큰 대분수 : $7\frac{5}{9}$,
가장 작은 대분수 : $2\frac{9}{9}$

$\rightarrow 7\frac{5}{9} + 2\frac{5}{9} = 9 + \frac{10}{9} = 10\frac{1}{9}$

17 (속세를 하는 데 걸린 시간)
 $= 1\frac{1}{4} + \frac{3}{4} = 1\frac{4}{4} = 2$ (시간)

18 $\frac{3}{6} + \frac{5}{6} = \frac{8}{6} = 1\frac{2}{6}$, $3 - \frac{1}{6} = 2\frac{6}{6} - \frac{1}{6} = 2\frac{5}{6}$

$\rightarrow 2\frac{5}{6} - 1\frac{2}{6} = (2-1) + (\frac{5}{6} - \frac{2}{6}) = 1 + \frac{3}{6} = 1\frac{3}{6}$

$= 1\frac{3}{6}$

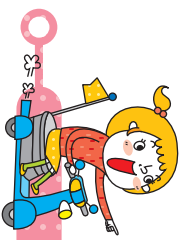
19 전체 3에서 $\frac{3}{4}$ 를 빼는 분수의 뺄셈을 그림으로 나타낸 것입니다.

20 $2\frac{2}{3}$ 만큼 뺀 다음, □만큼 더 빼었더니 $5\frac{1}{3}$ 이 되었습니다.

$\rightarrow 2\frac{2}{3} + \square = 5\frac{1}{3}$,
 $\square = 5\frac{1}{3} - 2\frac{2}{3} = 4\frac{4}{3} - 2\frac{2}{3} = 2\frac{2}{3}$

2회 수학 19~20쪽

- 1 7, 2, 9, 0.9 2 0.6, 1.2 3 1, 1, 1, 1, 4, 04, 1.04 4 ㉣ 5 ㉢
- 6 49, 27, 22, 0.22 7 1, 15, 13, 10, 0.777 8 (1) 11.458 (2) 0.156 9 1.6, 1.3, 2.55, 2.25, 2.738, 2.438 10 $6.73 + 3.926 = 10.656$
- 11 7.09 12 합 : 4.815, 차 : 2.905
- 13 ㉡, ㉢, ㉠, ㉣ 14 $2.3 + 0.88 = 3.18$ (km), 3.18 15 3.14 16 합 : 5.537, 차 : 5.067 17 2.33
- 18 $3 - 0.85 - 0.5 = 1.65$ (L), 1.65 19 1.43 20 8, 9, 3, 3



정답과 풀이

풀이

- 0.7은 0.1이 7개, 0.2는 0.1이 2개이므로, $0.7+0.2=0.9$ 입니다.
- 수직선에서 오른쪽으로 0.1씩 6칸 간 다음 0.1씩 6칸을 또 더 갔으므로 모두 0.1씩 12칸을 간 셈입니다.
- 소수점의 자리를 맞추어 쓴 다음 자연수의 덧셈과 같은 방법으로 계산한 후 소수점을 내려 씁니다.
- 소수점의 자리를 맞추어 씁니다.
- 소수 둘째 자리에서 소수 첫째 자리로 받아올림하였습니다.
- 0.49는 0.01이 49개, 0.27은 0.01이 27개이므로, $0.49-0.27=0.22$ 입니다.
- 2.64를 2.640으로 생각하여 계산합니다.
- (1)
$$\begin{array}{r} 3.85 \\ + 7.608 \\ \hline 11.458 \end{array}$$
 (2)
$$\begin{array}{r} 0.936 \\ - 0.78 \\ \hline 0.156 \end{array}$$
- 소수점의 자리를 맞추어 계산합니다.
- 소수 첫째 자리에서 일의 자리로 받아올림한 값을 더합니다.

- $10.85-3.76 \rightarrow$
$$\begin{array}{r} 10.85 \\ - 3.76 \\ \hline 7.09 \end{array}$$
- 합:
$$\begin{array}{r} 3.86 \\ + 0.955 \\ \hline 4.815 \end{array}$$
 차:
$$\begin{array}{r} 3.86 \\ - 0.955 \\ \hline 2.905 \end{array}$$
- (1)
$$\begin{array}{r} 2.75 \\ + 3.86 \\ \hline 6.61 \end{array}$$
 (2)
$$\begin{array}{r} 10.3 \\ - 7.46 \\ \hline 2.84 \end{array}$$

(3)
$$\begin{array}{r} 0.99 \\ + 6.854 \\ \hline 7.844 \end{array}$$
 (4)
$$\begin{array}{r} 8.910 \\ - 0.27 \\ \hline 8.73 \end{array}$$



- 소수의 덧셈으로 계산합니다.

$$\begin{array}{r} 2.3 \\ + 0.88 \\ \hline 3.18 \end{array}$$

- $\square=7-3.86$
 $\square=3.14$ \rightarrow
$$\begin{array}{r} 7. \\ - 3.86 \\ \hline 3.14 \end{array}$$

- 소수 세 자리 수이므로 맨 끝자리에 0이 올 수 없습니다.
가장 큰 소수: 5.302,
가장 작은 소수: 0.235

$$\begin{array}{r} 5.302 \\ + 0.235 \\ \hline 5.537 \end{array}$$

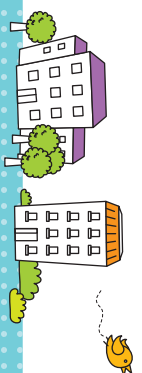
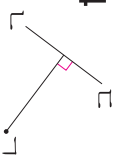
- (집에서 우체국까지의 거리)-(집에서 학교까지의 거리)
 $= (1.9+3.08)-2.65=4.98-2.65=2.33(\text{km})$

- $\square+8.3=10.56, \square=10.56-8.3=2.26$
 $\rightarrow 2.26-0.83=1.43$

- (1) $5. \text{㉠} 6$ $10-7=3 \rightarrow \text{㉡}=3$
 $- 2.5 \text{㉢} 7$ $5+10-\text{㉣}=6$
 $\text{㉤} . 2 \text{ 6 } \text{㉥}$
 $\rightarrow \text{㉦}=9$
(2) $\text{㉧}-1-5=2 \rightarrow \text{㉨}=8$
 $5-2=3 \rightarrow \text{㉩}=3$

3회 수학 21~22쪽

- (1) ㉠, ㉡, ㉢ 3 루오
- (1) 나 (2) 마



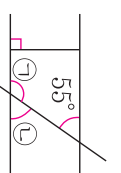
- 3 8 9 3 10 9



- 55 12 80 13 가, 나, 라
- 5 15 5 16 24 17 120
- 3, 4 19 70 20 5

풀이

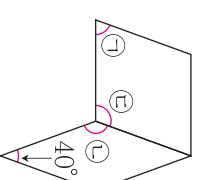
- 두 직선이 만나서 이루는 각이 직각인 것을 찾습니다.
- 직각 삼각자의 직각 부분을 이용하여 서로 수직으로 만나는 변이 있는지 찾습니다.
- 직선 ㉠ 에 대한 수선은 ㉡ 이고, 직선 ㉢ 에 대한 수선은 직선 ㉣ 입니다.
- 주어진 직선과 직각으로 만나는 직선을 긋습니다.
- 선분 ㉤ 과 선분 ㉥ 은 서로 평행합니다.
- (1) 직선 ㉦ 과 ㉧ 이 만나서 이루는 각이 직각인 직선은 직선 ㉨ 입니다.
(2) 직선 ㉩ 와 ㉪ 로 만나지 않는 직선은 직선 ㉫ 입니다.
- 마주 보는 두 변이 서로 만나지 않고 평행하므로, 평행선은 모두 3쌍입니다.
- 직각 삼각자를 이용하여 점 ㉬ 을 지나고 선분 ㉭ 과 평행한 직선을 긋습니다.
- 평행선 사이의 수직인 선분을 긋고, 서로 그 길이를 재어 봅니다.
- 16cm인 변과 12cm인 변이 서로 평행하므로 평행선 사이의 거리는 9cm입니다.
- 각 $\text{㉮}=360^\circ-90^\circ-90^\circ-55^\circ=125^\circ$
각 $\text{㉯}=180^\circ-125^\circ=55^\circ$

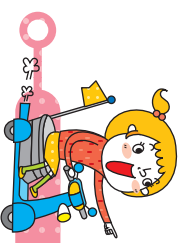


정답과 풀이

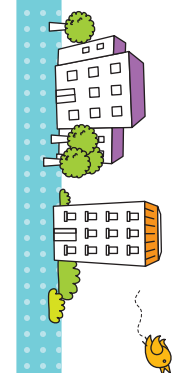
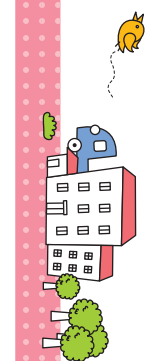


- 각 $\text{㉠}=360^\circ-90^\circ-90^\circ-125^\circ=55^\circ$
각 $\text{㉡}=360^\circ-90^\circ-90^\circ-155^\circ=25^\circ$
 \rightarrow (각 ㉢ 바스)
 $=$ 각 $\text{㉠} +$ 각 ㉡
 $=55^\circ+25^\circ=80^\circ$
- 평행사변형도 한 쌍의 변이 서로 평행한 사각형이므로 사다리꼴이라고 할 수 없습니다.
- 마주 보는 한 쌍의 변이 서로 평행한 사각형은 사다리꼴이라고 합니다.
- 가는 평행사변형이고, 나는 정사각형입니다.
평행사변형과 정사각형의 공통적인 성질: 마주 보는 두 쌍의 변이 서로 평행합니다.
- 마름모는 네 변의 길이가 모두 같으므로 네 변의 길이의 합은 $6 \times 4 = 24(\text{cm})$ 입니다.
- 정삼각형은 세 각의 크기가 모두 60° 로 같습니다. 평행사변형은 마주 보는 각의 크기가 서로 같으므로,
(각 ㉣ ㉤) $=$ (각 ㉥ ㉦) $= 60^\circ$ 이고,
(각 ㉧ ㉨) $=$ (각 ㉩ ㉪) $= 120^\circ$ 입니다.
- 선분으로만 둘러싸인 도형을 다각형이라고 합니다.
- 각 $\text{㉫} = (360^\circ - 40^\circ - 40^\circ) \div 2 = 280^\circ \div 2 = 140^\circ$
각 $\text{㉬} = 250^\circ - 140^\circ = 110^\circ$
각 $\text{㉭} = 180^\circ - 110^\circ = 70^\circ$
- 사각형 ㉮ ㉯ ㉰ ㉱ 이 평행사변형이므로 선분 ㉲ ㉳ 의 길이는 10cm이고, 선분 ㉴ ㉵ 의 길이는 5cm입니다.





정답과 풀이



정답과 풀이



4회 수학 23~24쪽

- 1 8, $4\frac{4}{7}$, $1\frac{6}{7}$, $1\frac{4}{7}$ 2 13, 3, 10, $2\frac{2}{4}$
 3 합: $7\frac{2}{5}$, 차: $1\frac{4}{5}$ 4 ③ 5 $3\frac{3}{9}$
 6 $3\frac{5}{7}+2\frac{4}{7}-1\frac{6}{7}=4\frac{3}{7}$ (kg), $4\frac{3}{7}$ 7
 46, 18, 64, 0.64 8 (1) 6.81 (2)
 4.606 9 ④ 10 (1) > (2) > 11
 10.32 12 ④ 13 ㉠, ㉡, ㉢ 14
 가, 나, 라, 바 15 9 16 50 17 나
 18 마, 정사각형 19 26 20 75

풀이

- 1 $3\frac{4}{7}+4\frac{3}{7}=7+\frac{7}{7}=8$,
 $1\frac{5}{7}+2\frac{6}{7}=3+\frac{11}{7}=4\frac{4}{7}$,
 $3\frac{4}{7}-1\frac{5}{7}=2\frac{11}{7}-1\frac{5}{7}=1+\frac{6}{7}=1\frac{6}{7}$,
 $4\frac{3}{7}-2\frac{6}{7}=3\frac{10}{7}-2\frac{6}{7}=1+\frac{4}{7}=1\frac{4}{7}$
 3 합: $2\frac{4}{5}+4\frac{3}{5}=6+\frac{7}{5}=6+1\frac{2}{5}=7\frac{2}{5}$
 차: $4\frac{3}{5}-2\frac{4}{5}=3\frac{8}{5}-2\frac{4}{5}=1\frac{4}{5}$
 4 $5\frac{4}{7}+1\frac{5}{7}=6+\frac{9}{7}=6+1\frac{2}{7}=7\frac{2}{7}$
 $7\frac{2}{7} < 7\frac{\square}{7} < 8 \rightarrow 2 < \square < 7$ 에서
 안에 들어갈 수 있는 자연수는 3, 4, 5, 6입니다.
 5 - $4\frac{2}{9}=1\frac{5}{9}$, = $1\frac{5}{9}+4\frac{2}{9}=5\frac{7}{9}$
 $\rightarrow 5\frac{7}{9}-2\frac{4}{9}=3\frac{3}{9}$

- 8 (1) $\begin{array}{r} 1\ 1 \\ 3.86 \\ +2.95 \\ \hline 6.81 \end{array}$ (2) $\begin{array}{r} 9\ 10\ 6\ 10 \\ 10.47 \\ -5.864 \\ \hline 4.606 \end{array}$

- 9 ① $0.4+0.8=1.2$
 ② $0.35+0.7=1.05$
 ③ $0.01+0.993=1.003$
 ④ $0.84+0.09=0.93$
 ⑤ $0.33+0.68=1.01$
 10 (1) $\begin{array}{r} 3\ 12\ 10 \\ 4.35 \\ -2.76 \\ \hline 1.59 \end{array}$ $\begin{array}{r} 2\ 10 \\ 3.09 \\ -2.8 \\ \hline 0.29 \end{array}$
 (2) $\begin{array}{r} 1 \\ 6.8 \\ +2.7 \\ \hline 9.5 \end{array}$ $\begin{array}{r} 9\ 13\ 10 \\ 10.42 \\ -0.96 \\ \hline 9.46 \end{array}$

- 11 (주차장에서 산장까지의 거리)
 $=1.87+1.36+1.93=3.23+1.93$
 $=5.16$ (km)

갔다가 다시 와야 하므로 걸어야 할 거리는 $5.16+5.16=10.32$ (km)입니다.

- 15 $6+3=9$ (cm)
 16 각 ㉠= $360^\circ-90^\circ-90^\circ-120^\circ=60^\circ$,
 각 ㉡= $180^\circ-70^\circ-60^\circ=50^\circ$
 17 나는 서로 평행한 변이 없습니다.
 18 네 각이 모두 직각이고, 네 변의 길이가 모두 같은 사각형은 정사각형입니다.
 19 사각형 ABCD는 평행사변형이므로 마주 보는 변의 길이가 서로 같습니다. (사각형 ABCD의 둘레의 길이)
 $=8+5+8+5=26$ (cm)
 20 마름모는 마주 보는 각의 크기가 같으므로, (각 A)=(각 C)= 30° 입니다. 삼각형 ABC는 이등변삼각형이고 두 각의 크기가 같으므로,
 (각 A)=(각 C)=($180^\circ-30^\circ$) $\div 2=75^\circ$ 입니다.

1회 사회 25~26쪽

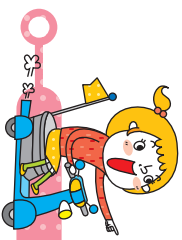
- 1 경제 활동 2 ③ 3 ① 4 쓸 수 있는 자원과 돈이 한정되어 있기 때문에 5 ④ 6 ③ 7 ④ 8 선택 기준 9 ① 10 ② 11 ㉠, ㉡ 12 ㉠, ㉢ 13 예 사회가 변화되고 과학 기술이 발달하였기 때문이다. 14 ③, ⑤ 15 ③ 16 ② 17 ⑤ 18 기업가 19 ④ 20 ①, ⑤

풀이

- 1 경제 활동은 생산, 소비, 저축 등과 관련된 모든 활동을 말합니다.
 2 생활에 필요한 것을 만들어 내고, 판매하고, 소비하고, 저축하는 것과 관련된 일이 경제 활동입니다.
 3 오이, 호박, 고추 농사 중에 '무엇을 생산할 것인가?'에 대해 겪는 선택의 문제입니다.
 4 인간의 욕구는 무한하지만 가정의 소득과 자원은 한정되어 있기 때문에 원하는 것을 모두 가질 수 없습니다.
 5 물건을 살 때에는 가격, 품질, 성능, 디자인, 환경에 미치는 영향 등을 생각해야 합니다.
 6 인간의 욕구는 무한한 데 비해 쓸 수 있는 자원과 돈은 한정되어 있기 때문에 현명한 선택을 해야 합니다.
 7 현명한 선택을 하기 위해서는 가장 먼저 나에게 꼭 필요한 것은 무엇인지 확인해야 합니다.

- 8 컴퓨터 평가표에 제시된 선택 기준들 간의 우선 순위를 정해 봅니다.
 9 과일을 사는 것은 소비 활동입니다.
 10 직업은 일을 하여 소득을 얻거나 사회 발전에 기여하는 활동을 말합니다.
 11 자연에서 필요한 것을 얻는 생산 활동은 1차 산업에 해당합니다.
 12 앞으로는 점점 더 고령화 사회, 정보화 사회, 지구촌 사회, 환경을 중시하는 사회로 변화하면서 이와 관련된 직업이 더 필요해질 것입니다.

- 13 사회 변화와 과학 기술의 발달로 직업이 변화하게 되었습니다.
 14 미래 사회에는 여성의 경제 활동이 더욱 활발해질 것이고, 로봇이 대신하는 직업이 늘어날 것입니다.
 15 ③은 시청이나 구청, 주민 센터에서 하는 일입니다.
 16 기업은 사회에 필요한 물건이나 서비스를 생산하여 이윤을 얻는 조직을 말합니다.
 17 ⑤는 가장 회사를 세우기 전에 고려해야 할 점과 거리가 멉니다.
 18 기업가는 기업의 경영을 맡는 사람입니다.
 19 더 많은 이윤을 위해 직원들의 월급을 줄이는 것은 바람직한 기업가의 모습이 아닙니다.
 20 기업은 회사나 제품을 알리는 광고를 통해서 제품 판매량을 높여 이윤을 높이고자 노력합니다.



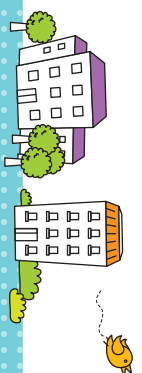
정답과 풀이

2회 사회 27~28쪽

- 1 소득 2 ㉠ 3 ⑤ 4 근로
5 (1) ㉠ (2) ㉠ 6 가계부 7 ②
8 ⑤ 9 ④ 10 정보 11 ③
12 소비자 문제를 해결하기 위해서, 소비자의 권익을 향상하기 위해서 등
13 ③ 14 ④ 15 ③ 16 생산자
17 ㉠ 18 ⑤ 19 ㉠, ㉡, ㉢, ㉣ 20 ④

풀이

- 1 소득은 생산 활동에 기여한 대가로 얻게 된 돈을 말합니다.
- 2 ㉠은 소비에 해당하는 내용입니다.
- 3 사람들은 다양한 생산 활동을 통해 소득을 얻습니다.
- 4 근로 소득에는 월급, 임금, 품삯 등이 있습니다.
- 5 쌀, 채소, 과일 등 음식을 사 먹는 데 들어가는 비용은 식료품비이고, 약값, 병원 진료비 등 질병의 예방과 치료에 들어가는 비용은 의료비입니다.
- 6 부모님께 여쭙어 보거나 가계부를 살펴보면 알 수 있습니다.
- 7 가정의 소득은 한정되어 있기 때문에 저축을 늘리면 소비가 줄어듭니다.
- 8 돈의 씬씀이에 대한 계획을 미리 세워 돈을 낭비하지 않고 꼭 쓸 곳에만 쓰는 것을 현명한 소비 생활이라고 합니다.
- 10 현명한 소비 생활을 위해서는 필요한 정보를 잘 찾아 활용하는 것이 중요합니다.



정답과 풀이

- 11 인터넷으로 검색하면 다양한 정보를 신속하게 얻을 수 있습니다.

- 12 소비자 피해를 미리 막고 줄이며 소비자의 권익을 향상하기 위해서 소비자의 권리를 법으로 정해 놓았습니다.

- 13 ③은 정당한 소비자의 권리에 포함되지 않습니다.

- 14 소비자는 상품을 사용하는 도중에 발생한 피해에 대해 보상받을 권리를 가집니다.

- 15 소비자는 스스로의 안전과 권익을 향상하기 위해서 자신에게 주어진 책임을 다해야 합니다.

- 16 상품의 생산자와 판매자도 상품의 품질과 안전에 책임을 지도록 하기 위해 여러 가지 법과 제도가 마련되어 있습니다.

- 17 원산지 표시제에 대한 내용입니다.

- 18 리콜 제도는 생산자 편에서 보면 안전사고를 미리 방지하여 소비자 피해에서 오는 기업의 손해를 줄일 수 있게 해 줍니다.

- 19 소비자 분쟁 조정 위원회에서는 상품에 대해 자세히 검사하고 실험을 하기도 하며, 서로 양보하여 문제를 해결할 수 있는 방안을 제시합니다.

- 20 한국소비자원은 국가에서 만든 기관입니다.

3회 사회 29~30쪽

- 1 ①, ③ 2 ⑤ 3 ③ 4 산지촌
5 ② 6 (1) ㉠, ②, ㉢, ㉣, ㉤ (3) ㉠, ㉡, ㉢ 7 **예** 자연환경이 다르기 때문이다. 8 어촌 9 (1) ㉠ (2) ㉢

- 10 ⑤ 11 ⑤ 12 ④ 13 ⑤

- 14 지역 축제, **예** 지역 주민들의 소득을 증가시켜 삶의 질을 높이기 위해서이다.

- 15 ④ 16 ③ 17 ㉠, ㉡, ㉢ 18 ④ 19 ⑤ 20 ③

풀이

- 1 농촌에서는 평야, 하천 등을 볼 수 있고, 갯벌과 백사장은 어촌에서, 울창한 숲은 산지촌에서 볼 수 있습니다.

- 2 산지촌은 산간 지역에 위치하고 있어 주위가 산으로 둘러싸여 있습니다.

- 3 달씨의 영향을 많이 받습니다.

- 4 별목장이 있는 곳은 산지촌입니다.

- 5 바다에서 고기를 잡는 일은 어업입니다.

- 6 농촌에서는 쌀, 꽃, 어촌에서는 생선, 소금, 조개, 산지촌에서는 약초, 버섯, 목재 등을 생산합니다.

- 7 촌락은 각각의 자연환경에 따라 생산 활동의 모습이 다르며, 그에 따라 발달한 산업도 다릅니다.

- 8 어촌에서는 부두, 동대, 건조장, 방파제, 염전, 양식장, 생선 직판장 등의 시설을 볼 수 있습니다.

- 9 농촌에서는 정미소와 저수지, 산지촌에서는 목장, 마을 화관은 촌락에서 볼 수 있는 시설입니다.

- 10 농촌에서는 모내기, 추수 등과 같이 공동 작업이 많이 필요하기 때문에 짐들이 모여 있습니다.

- 11 촌락에서 계사를 지내는 까닭은 촌락 주민들의 안녕과 생산 활동이 잘 되기를 바라고 때문입니다.

- 12 오늘날 촌락은 도로가 넓어지고 포장되어 있으며 농기계를 이용하여 농사를 짓고, 양육집으로 변화되었으며 경운기를 이용하여 물건을 운반합니다.

- 13 산림욕장에 골포장을 건설하는 것은 자연환경을 훼손하는 일로 촌락의 발전과 거리가 멉니다.

- 14 오늘날 촌락에서 발전을 위한 여러 가지 노력을 기울이는 까닭은 지역 주민들의 소득을 증가시켜 삶의 질을 높이기 위해서입니다.

- 15 도시는 인구와 자동차가 많고 복잡하며 직업의 종류가 다양하고 교통 시설과 문화 시설이 발달해 있습니다.

- 16 놀이 공원은 도시에 발달해 있는 문화 시설입니다.

- 17 도시 사람들은 주로 제조업, 도매 및 소매업, 서비스에 종사합니다.

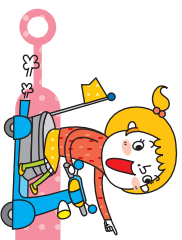
- 18 산림욕장은 촌락에서 볼 수 있는 문화 시설입니다.

- 19 도시와 촌락의 생활 모습은 텔레비전 방송이나 신문 또는 인터넷 자료나 책, 사진이나 그림을 통해 알 수 있습니다.

- 20 도시는 고층 건물이나 아파트가 많고, 그러나 도로가 사람들과 자동차로 붐비기 때문에 복잡합니다.

1회 과학 31~32쪽

- 1 ②, ③ 2 ④ 3 잎 4 무리지어나기일 5 ① 6 (2) ○ 7 ① 8 원뿌리, 결뿌리 9 ③ 10 ③

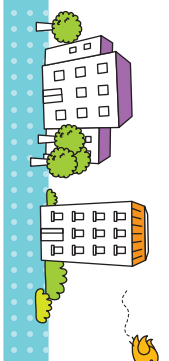
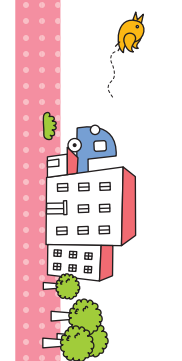


정답과 풀이

- 11 ②, ③ 12 ③ 13 ② 14 ④
 15 ㉠ : 대체로 수십 년에서 수백 년
 ㉡ : 예 이름다운 꽃을 보거나 식용으로 많이 이용된다. 16 ⑤ 17 ④
 18 ① 19 ③ 20 ①

풀이

- 1 전체에서 부분으로, 앞은 중간의 것을 관찰하며, 열매를 함부로 맛보아서는 안 됩니다.
- 2 열매가 흰 털로 덮여 있는 모습이 할머니 의 흰 머리카락 모습과 비슷합니다.
- 3 식물은 보통 뿌리, 줄기, 잎, 꽃과 열매로 이루어져 있으며 앞에서 광합성이 일어난다.
- 4 여러 개의 잎이 줄기의 한 부분에 무리지어서 난 모양입니다.
- 5 은행나무와 소나무는 잎이 줄기의 한 부분에 무리지어서 나는 식물입니다.
- 6 ① 느티나무보다 ② 소나무의 껍질이 더 거칩니다.
- 7 ① 감는줄기 ②, ③ 기는줄기 ④, ⑤ 곧은줄기
- 8 가운데의 굵은 뿌리를 원뿌리, 주변의 가는 뿌리를 곁뿌리라고 합니다.
- 9 명아주, 민들레, 무, 더덕, 인삼 등이 원뿌리와 곁뿌리를 가진 식물입니다.
- 10 꽃 중에는 암술과 수술 중 한 가지만 가지고 있는 것도 있습니다.
- 11 벚꽃, 장미, 토끼풀은 꽃잎이 떨어져 있는 갈래꽃이고, 진달래, 백합, 나팔꽃은 꽃잎 전체가 붙어 있는 통꽃입니다.



정답과 풀이

- 12 우리가 먹는 호두나 밤은 열매의 껍질을 벗기면 나오는 씨로, 열매 안에 호두의 씨는 1개, 밤의 씨는 1~3개가 들어 있습니다.
- 13 민들레, 소나무, 단풍나무 등은 바람에 의해 씨가 퍼집니다.
- 14 풀 종류는 대부분 들에서 살고, 나무 종류는 대부분 숲에서 삽니다.
- 15 풀은 한두 해에 걸쳐 비교적 작게 자라지만 나무는 수십 년에서 수백 년 동안 계속 크게 자랍니다.
- 16 ⑤는 물속에 잠겨 사는 식물입니다.
- 17 부레옥잠은 잎자루에 공기주머니를 가지고 있어 물 위에 떠서 살 수 있습니다.
- 18 사막에 사는 식물은 물의 증발을 줄이기 위한 구조로 되어 있습니다.
- 19 높은 산은 일년 내내 눈이 녹지 않을 정도로 매우 춥고 강한 바람이 불립니다.
- 20 바닷가에 사는 식물의 잎은 대부분 두껍고 윤기가 납니다. 갯까치수영, 털머위 등

2회 과학

33~34쪽

- 1 ⑤ 2 ① 3 ⑤ 4 ④ 5 ⑤
 예 총리(줄무늬)를 볼 수 있다. 6 ③
 7 ④ 8 ④ 9 ④ 10 퇴적물, 퇴적암 11 ㉠, ㉡, ㉢, ㉣, ㉤ 12 ③
 13 예 암석 알갱이 사이의 공간을 채워 연결해 준다. 14 ③ 15 알갱이의 크기 16 ⑤ 17 사암 18 ②
 19 ④ 20 ①

풀이

- 1 암석을 채취해도 되는지 미리 확인하거나 허락을 받아야 합니다.
- 2 ①은 자연의 고체 알갱이들이 모여 단단하게 굳어진 덩어리로, 보통 '돌'이라고 부르는 것을 말합니다.
- 3 암석이 여러 층으로 쌓여 있는 것을 지층이라고 합니다.
- 4 운반과 퇴적 작용은 주로 흐르는 물에 의해 일어나므로 퇴적 당시의 환경은 강, 호수, 바다 등이었을 것입니다.
- 5 가장 아래에 있는 것이 가장 먼저 쌓인 층입니다.
- 6 지층에는 총리(줄무늬)가 있어야 합니다.
- 7 지층을 이루는 알갱이의 크기가 서로 다릅니다.
- 8 일반적으로 강의 상류에서는 크기가 큰 알갱이들이 쌓이고 강의 하류나 바닷가에서는 크기가 작은 알갱이가 쌓입니다.
- 9 지층은 지구 내부에서 작용하는 여러 가지 힘을 받아 모양이 변합니다.
- 10 퇴적물이 오랜 시간이 지나면 서로 단단하게 굳어져서 퇴적암이 됩니다.
- 11 물에 의해 운반되어 온 퇴적물들이 오랜 시간 동안 쌓이면서 지층이 만들어집니다.
- 12 끼나 보면 어느 정도 딱딱한 고체 덩어리가 되어 있습니다.
- 13 풀은 모래와 자갈을 볼 수 있게 하는 교결 작용을 합니다.
- 14 석회암은 물속에 사는 동물의 뼈나 조개, 소라의 껍데기가 쌓여서 만들어진 것으로, 알갱이가 보이지 않으며 촉감이 부드럽습니다.

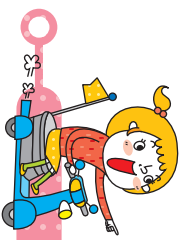
3회 과학

35~36쪽

- 1 ㉠, ㉡, ㉢, ㉣ 2 ① 3 ③ 4 ㉠, ㉡, ㉣, ㉤ 5 퇴적층 6 ⑤
 7 ③ 8 비교적 따뜻하고 습한 기후였을 것이다. 9 ⑤ 10 화석 연료 11 ② 12 ②, ③ 13 ① 14 ②, ⑤ 15 전도 16 (1) → (2) ← 17 구리판 18 ④ 19 ① 20 ⑤

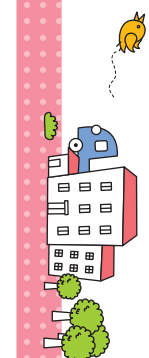
풀이

- 1 삼엽충이 죽어 바닥에 가라앉음. → 삼엽충 위로 퇴적물이 계속 쌓임. → 지각 변동으로 퇴적층이 땅 위로 올라옴. → 삼엽충 화석이 발견됨.
- 2 침식 작용에 의해 지층이 깎여 나가면 지층 속의 화석이 발견됩니다.
- 3 삼엽충은 바닷속에서 살던 생물입니다.



정답과 풀이

- 4 ㉠은 퇴적층 위에 나뭇잎이 떨어진 상황을 나타낸 것입니다.
- 5 나뭇잎은 과거에 살았던 생물을, 찰흙 반대기는 퇴적층을 의미합니다.
- 6 나뭇잎 화석 모형의 색깔은 찰흙 색깔입니다.
- 7 ①, ②, ④, ⑤는 과거에 바다였음을 알 수 있는 화석입니다.
- 8 고사리는 비교적 따뜻하고 습한 기후에서 사는 식물입니다.
- 9 지층이 만들어진 순서와 그 지층에서 발견되는 화석이 만들어지는 순서는 같습니다.
- 10 석탄이나 석유는 특정한 지층에서만 발견되는데, 여기에는 특정한 화석이 포함되는 경우가 많습니다.
- 11 화석을 통해 과거 생물들의 모양과 특징, 살았던 시기와 환경 등을 알 수 있습니다.
- 12 화석은 망가지지 않도록 조심스럽게 발굴하여 연구실로 가져와 자세하게 관찰하고 조사한 후 보존 처리를 하여 전시합니다.
- 13 촛농은 은박 접시 전체에 일정한 간격으로 떨어뜨립니다.
- 14 촛농은 알코올램프에서 가까운 곳부터 먼 곳의 순서로 녹기 시작합니다.
- 15 열은 온도가 높은 곳에서 낮은 곳으로 전달됩니다.
- 16 열은 두 물체의 온도가 비슷해질 때까지 뜨거운 물체에서 차가운 물체로 이동합니다.
- 17 구리판 위의 초콜릿이 유리판 위의 초콜릿보다 먼저 녹기 시작합니다.



정답과 풀이

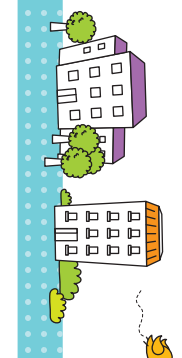
- 18 구리판과 유리판에서 열이 전달되는 정도가 다르고, 구리판이 유리판보다 열을 더 빠르게 전달합니다.
- 19 금, 은, 구리, 철과 같은 금속은 열을 잘 전달시킵니다.
- 20 플라스틱은 열을 잘 전달하지 않습니다.

4회 과학 37~38쪽

- 1 ③ 2 ③ 3 ⑤ 4 꽃잎, 꽃받침, 수술, 암술 5 (1) 공통점 : 예 열매 안에 씨가 들어 있다. (2) 차이점 : 예 사과 씨는 작고, 복숭아 씨는 크다.
- 6 ①, ③ 7 ④ 8 ② 9 ②
- 10 ④ 11 지층 12 (1) ㉠ (2) ㉡
- 13 ④, ⑤ 14 ㉠, ㉡, ㉢ 15 ②
- 16 ② 17 ② 18 ④ 19 ①
- 20 ②

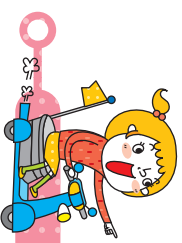
풀이

- 1 생강나무는 잎을 문지르면 생강 냄새가 나기 때문에 붙여진 이름입니다.
- 2 참나리는 줄기에 잎이 한 장씩 번갈아가며 어긋나게 납니다.
- 3 ①, ②, ③, ④는 수염뿌리이고, ⑤는 원뿌리와 결뿌리입니다.



- 4 꽃은 암술, 수술, 꽃잎, 꽃받침의 네 부분으로 이루어져 있습니다.
- 5 사과와 복숭아 열매는 동글며 달고 수분이 많은 공통점이 있고, 사과 씨는 여러 개이지만 복숭아 씨는 1개입니다.
- 6 강낭콩은 꼬투리가 말라 터지면서 씨가 퍼지게 됩니다.
- 7 명아주와 단풍나무는 모두 스스로 양분을 만들며, 땅 위에 뿌리를 내리고 살아 가는 식물입니다.
- 8 ① 키가 큰 것도 있습니다.
③ 꽃은 물 밖에서 폼니다.
④ 물 위에 떠서 사는 식물도 있습니다.
⑤ 줄기가 가늘습니다.
- 9 높은 산에서 사는 식물은 강한 바람에 견디기 위해 줄기가 짧게 자라거나 땅 위를 기면서 자랍니다.
- 10 갯벌에 사는 통통마디, 칠면초, 나문재, 해홍나물 등은 바닷물을 빨아들인 다음 소금은 다시 내보내고 물만 흡수하여 살아갑니다.
- 11 흔히 '돌'이라고 부르는 것이 암석이고, 암석이 여러 층으로 쌓여 있는 것을 지층이라고 합니다.
- 12 지층은 아래에서부터 차곡차곡 수평으로 쌓입니다.
- 13 ①, ②는 사암, ③은 석회암의 특징입니다.
- 14 ㉠ 이암은 진흙, ㉡ 사암은 모래, ㉢ 역암은 자갈로 주로 이루어진 암석입니다.
- 15 약 1만 년 이전에 살았던 생물의 몸체나 흔적이 남아 있는 것을 모두 화석이라고 합니다.

- 16 ② 암모나이트는 중생대에 살았던 생물로 지금은 멸종되었습니다.
- 17 찰흙 반대기틀 그늘에서 말리는 것은 굳어질 때 갈라지는 것을 막기 위한 과정일 뿐입니다.
- 18 죽은 생물체 위로 퇴적물이 계속 쌓여야 합니다.
- 19 가열하는 가운데 부분의 온도가 가장 높고 온도가 낮은 가장자리 부분으로 열이 전달됩니다.
- 20 금, 은, 구리, 철과 같은 금속은 열이 잘 전달됩니다.



정답과 풀이

모인력가

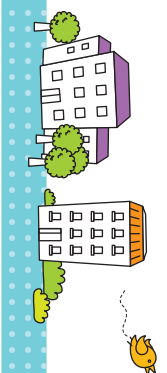


1회 국어 41~43쪽

- 1 ㉒, ㉔ 2 ㉔ 3 ㉒ 4 1000
 여 년 전, 소년 시절, 서른여섯 살이 되
 던 해 5 (나) → (가) → (다) 6 ㉔
 7 표결 8 ㉓ 9 ㉓ 10 ㉓
 11 ㉔ 12 ㉓ 13 해학 14 음
 영범 15 ㉔ 16 ㉒ 17 ㉑
 18 ㉓ 19 (1) 예 일찍 자고 싶다. (2)
 예 일찍 잠을 자면 그 이튿날 무슨 일이
 든 잘할 수 있을 것 같다. 20 예 초
 등학생은 열 시에 자는 것이 좋다고 생
 각한다. 왜냐하면, 일찍 자야 기운이 넘
 쳐 이튿날 생활이 더 활기차고 자는 동
 안 성장 호르몬이 나와 키도 쑥쑥 클 수
 있기 때문이다.

풀이

- 1 이야기의 줄거리, 주요 인물의 말과 행동
을 통해 주제를 파악할 수 있습니다.
- 2 미래를 위하여 준비하면 좋은 결과를 얻
는다는 주제를 알 수 있습니다.
- 3 친구들의 장난에도 화내지 않는 대범하고
이해심 많은 성격임을 알 수 있습니다.
- 4 일이 일어난 차례에 따라 간추려 쓸 때에
는 시간 순서나 장소 변화에 따라 간추려
씁니다.
- 5 (나) : 표결, (가) : 결정 내용 발표, (다) : 폐회
- 6 깨끗한 교실을 만들기 위한 알맞은 의견
을 찾아봅니다.



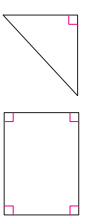
정답과 풀이



1회 수학 44~45쪽

- 7 표결은 세부 실천 내용에 대하여 친구들
에게 찬성과 반대를 물어 그 수에 따라
결정하는 것을 말합니다.
 8 여지아이는 이번 학에 발표회 때 무엇을
할 것인지에 대하여 물어보고 있습니다.
 9 이야기에서 어떤 일을 벌이거나 겪는 사
람을 '인물'이라고 하고, 벌어지는 일을
'사건'이라고 합니다.
 10 '나'는 왠지 징그러운 느낌이 들어서 애완
동물을 길러 본 적이 없다고 하였습니다.
 11 '미나'는 '나'(은선아)가 새끼 고양이를
보면서 떠올린 인물입니다.
 12 '나'는 어떤 언니나 고등학생 오빠들이
고양이를 도와주지 않고 가 버리는 것에
대해 섭섭함을 느꼈을 것입니다.
 13 어려운 낱말은 국어사전에서 그 뜻을 찾
아봅니다.
 14 음영범은 한 가지 색으로 받고 어두운 정
도에 차이를 두어 그림이 실제처럼 보이
도록 하는 방법입니다.
 15 감흥도는 나라에서 필요로 하는 그림뿐
만 아니라 산수화, 풍속화, 인물화, 신선
도, 불화에 이르기까지 모든 분야에서 뛰
어난 작품을 담았습니다.
 16 인명사전은 어떤 사람이 평생 동안 한 일
이나 업적을 알아볼 때에 활용하는 사전
입니다.
 17 글 (가)의 글씨와 글 (나)의 글씨의 엄마
가 자신의 의견을 뒷받침하기 위하여 무
엇을 예로 들었는지 찾아봅니다.
 18 글씨는 잠자는 시간을 늦추고 싶다는
의견을 말하였습니다.
 19 글 (나)의 글씨는 밤 열 시에 잠을 자고
싶어 합니다.
 20 자신의 의견과 의견을 뒷받침하는 알맞
은 까닭을 씁니다.

풀이

- 1 6, 3, 9, 1 $\frac{1}{8}$ 2 (1) 7 $\frac{1}{7}$ (2) 1 $\frac{2}{6}$ 3
 2 $\frac{2}{4}$ 4 16 5 3 $\frac{3}{10}$ 6 호진, $\frac{3}{6}$
 7 (1) ㉑ (2) ㉔ (3) ㉔ 8 2.38
 , 27.54 9 0.374 $\frac{+30.6}{32.98}$
 10 2.51 11 2.42
 12  13 다
 14 (1) 만나지 않는다. (2) 평행선 15
 6 16 45 17 ㉑, ㉒ 18 36
 19 65 20 ㉓

2 (1) $6\frac{3}{7} + \frac{5}{7} = 6 + (\frac{3}{7} + \frac{5}{7}) = 6 + \frac{8}{7} = 6 + 1\frac{1}{7} = 7\frac{1}{7}$

(2) $4\frac{1}{6} - 2\frac{5}{6} = 3\frac{7}{6} - 2\frac{5}{6} = 1\frac{2}{6}$

3 $5\frac{3}{4} + 1\frac{2}{4} - 4\frac{3}{4} = 6\frac{5}{4} - 4\frac{3}{4} = 2\frac{2}{4}$

4 정우가 만든 대분수는 $8\frac{2}{3}$ 이고, 혜진이가 만든 대분수는 $7\frac{1}{3}$ 입니다.

$8\frac{2}{3} + 7\frac{1}{3} = 15 + \frac{3}{3} = 16$

5 $5\frac{1}{10} = 5\frac{1}{10}$ 이므로 가장 큰 수인 $\frac{51}{10}$ 과 가장 작은 수인 $1\frac{8}{10}$ 의 차를 구합니다.

$\frac{51}{10} - 1\frac{8}{10} = \frac{51}{10} - \frac{18}{10} = \frac{33}{10} = 3\frac{3}{10}$

6 호진 : $3 - 1\frac{1}{6} = 2\frac{6}{6} - 1\frac{1}{6} = 1\frac{5}{6}$.

진영 : $2\frac{1}{6} - \frac{5}{6} = 1\frac{7}{6} - \frac{5}{6} = 1\frac{2}{6}$

→ 호진의이 색 테이프가 $1\frac{5}{6} - 1\frac{2}{6} = \frac{3}{6}$ (m) 더 많이 남아 있습니다.

7 (1) $\begin{array}{r} 51210 \\ 6.3 \\ - 2.74 \\ \hline 3.56 \end{array}$ (2) $\begin{array}{r} 1 \\ 2.46 \\ + 3.8 \\ \hline 6.26 \end{array}$ (3) $\begin{array}{r} 11 \\ 0.47 \\ + 3.95 \\ \hline 4.42 \end{array}$

8 소수점의 자리를 맞추어 바르게 계산한 값은 32.98입니다.
 → $32.98 - 5.44 = 27.54$

9 0.1이 4인 수는 0.4이고, 0.001이 26인 수는 0.26입니다.
 → $0.4 - 0.026 = 0.374$

10 0.35를 넣었더니 더 큰 수 이 나왔습니다.
 → $0.35 + \square = 1, \square = 1 - 0.35 = 0.65$
 따라서 1.86을 넣으면

$1.86 + 0.65 = 2.51$ 이 나옵니다.

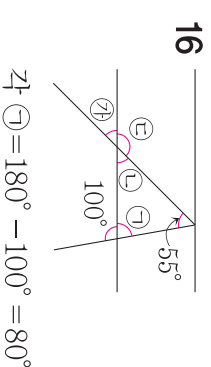
11 동생의 키는 $1.45 - 0.48 = 0.97$ (m)입니다.
 → $1.45 + 0.97 = 2.42$ (m)

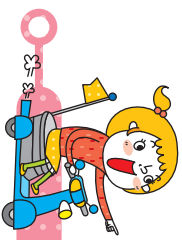
12 두 변이 만나서 직각을 이루는 곳에 직각 표시를 합니다.

13 직선 기와 직선 다, 직선 나와 직선 라가 서로 수직으로 만납니다.

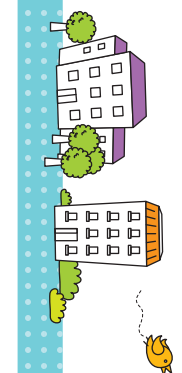
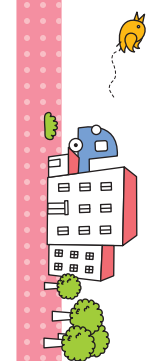
14 서로 만나지 않는 두 직선을 평행선이라고 하고, 평행한 두 직선을 평행선이라고 합니다.

15 평행선 기와 나 사이의 거리가 4cm이고, 평행선 나와 다 사이의 거리가 2cm이므로 기와 다 사이의 거리는 6cm입니다.





정답과 풀이



정답과 풀이



각 ㉠ = $180^\circ - 55^\circ - 80^\circ = 45^\circ$
 각 ㉡ = $180^\circ - 45^\circ = 135^\circ$
 → 각 ㉢ = $180^\circ - 135^\circ = 45^\circ$

17 마주 보는 두 쌍의 변이 서로 평행한 사각형이므로 평행사변형입니다. 평행사변형은 사다리꼴이라고 할 수 있습니다.

18 직사각형은 마주 보는 변의 길이가 서로 같고, 마름모는 네 변의 길이가 모두 같습니다.

→ (도형의 둘레의 길이)
 $= 8 + 5 + 8 + 5 + 5 + 5 = 36(\text{cm})$

19 (각 $\angle \Gamma \Delta \Pi$)
 $= 180^\circ - (\text{각 } \angle \Gamma \Delta \Theta) - (\text{각 } \angle \Delta \Theta \Gamma)$
 → $180^\circ - 25^\circ - 90^\circ = 65^\circ$

20 변의 길이가 모두 같고 각의 크기가 모두 같은 다각형은 정다각형이라고 합니다.

1회 사회 46~47쪽

- 1 ㉡, ㉤ 2 ㉢, ㉥ 3 ㉡ 4 축구공 5 생산 활동 6 ㉡ 7 ㉥ 8 ㉤ 9 ㉣, ㉥ 10 ㉢ 11 ㉡ 12 ㉣ 13 ㉣ 14 예 소비자 자신의 안전과 권익을 향상하기 위해서 15 ㉡ 16 ㉤ 17 (1) ㉡, (2) ㉠, (3) ㉠, (4) ㉡ 18 ㉤ 19 ㉢ 20 ㉣

풀이

1 경제 활동은 만들어 내고, 판매하고, 사용하는 것과 관련된 모든 일을 말합니다.

- 2 나머지는 생산자가 겪는 선택의 문제입니다.
 3 무조건 가격이 비싸거나 싼 것이 좋은 것은 아닙니다.
 4 ○표가 가장 많은 물건의 이름을 씁니다.
 5 생산 활동은 사람들이 살아가면서 생활에 필요한 것을 만들어 내거나 생활을 편리하고 즐겁게 해 주는 모든 활동을 말합니다.
 6 어부는 수산물, 농부는 농산물을, 광부는 광물을 생산합니다.
 7 농업 인구가 줄면 농사를 짓는 일손이 부족하여 농산물 생산량이 줄어들습니다.
 8 좋은 원료를 이용해야 좋은 제품이 만들어집니다.
 9 외식비, 택시비, 의료비는 소비입니다.
 10 저축은 앞으로 일어날 일을 대비하기 위해 소득의 일부분을 쓰지 않고 남겨 놓는 것을 말합니다.
 11 소득 중에서 소비로 지출되지 않은 부분을 말합니다.
 12 현명한 소비 생활은 무조건 아끼는 것이 아니라 꼭 써야 할 곳에 돈을 쓰는 생활입니다.
 13 소비자가 상품을 사용하는 도중에 발생할 피해에 대해 보상받을 권리입니다.
 14 소비자는 스스로의 안전과 권익을 향상하기 위해 자신에게 주어진 책임을 다해야 합니다.
 15 넓은 논과 밭이 많고, 주변에 강이나 하천을 볼 수 있는 촌락은 농촌입니다.
 16 고랭지 배추는 산지촌에서 생산됩니다.
 17 농촌에서는 정미소와 관계 수로, 아촌에서는 동태와 생선 직판장, 산지촌에서는 목장과 스키장 등의 시설을 볼 수 있습니다.

- 18 촌락에서는 소득을 증가시켜 지역 주민들의 삶의 질을 높이기 위해 생태 마을을 조성하고 있습니다.
 19 도시는 교통 시설이 발달해 있고 아파트, 상가 등의 고층 건물이 많습니다.
 20 도시와 촌락을 나누는 큰 기준은 인구가며, 교통, 산업, 문화면에서도 차이가 납니다.

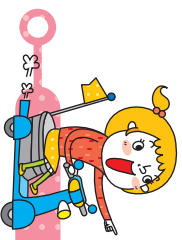
1회 과학 48~49쪽

- 1 ㉠ 2 (1) ㉠ (2) ㉡ (3) ㉠ (4) ㉡ 3 ㉡ 4 ㉠, ㉡, ㉢, ㉣, ㉤, ㉥ 5 씨가 바람에 날려 퍼진다. 6 ㉠ 7 ㉠ 8 ㉢ 9 ㉡ 10 ㉡ 11 ㉡ 12 ㉤ 13 ㉢ 14 석회암 15 ㉡, ㉠, ㉠ 16 (1) ㉠ (2) ㉠, ㉡ 17 육지 18 ㉡ 19 예 구리판이 유리판보다 초콜릿이 더 빨리 녹기 시작한다. 20 ㉡

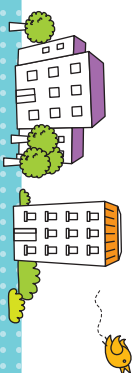
풀이

- 1 겨우살이 : 다른 나무에 붙어 물과 양분을 얻어 겨우겨우 살아간다는 특징에 따라 붙여진 이름입니다.
 2 (1) 개나리, 벌꽃 (2) 참나리, 해바라기 (3) 잔대, 검정말 (4) 은행나무, 소나무 3 딸기, 고구마 등은 땅 위를 기어서 뻗어나가는 줄기를 가진 식물입니다.
 4 뿌리가 상당히 얇도록 케야 하므로 흙을 부드럽게 하기 위해 식물 주변에 물을 뿌립니다.

- 5 • 씨가 바람에 날려 퍼지는 식물 : 민들레, 단풍나무, 소나무 등
 • 꼬투리가 터져 씨가 퍼지는 식물 : 강낭콩, 완두, 팥 등
 6 들에 사는 식물은 풀로, 대체로 키가 작고 아름다운 꽃이 필니다.
 7 개구리밥은 물 위에 떠서 살며, 부레옥잠은 잎자루에 공기주머니가 있어서 물 위에 떠서 살 수 있습니다.
 8 ㉠, ㉤는 바닷가의 모래 언덕이나 모래사장, ㉡는 갯벌, ㉣는 높은 산에서 사는 식물입니다.
 9 ㉡는 사막에 사는 식물이 지닌 특징입니다.
 10 지층은 나란한 줄무늬가 나타나는 커다란 절벽에서 많이 발견됩니다.
 11 층으로 쌓여 있는 모암이 비슷합니다.
 12 지구 내부의 여러 가지 힘에 의해 지층이 휘어지거나(습곡) 끊어지기도(단층) 합니다.
 13 역암은 알갱이의 크기가 크고, 전체적으로 거칠면서 자갈 부분은 매끄럽습니다.
 14 퇴적암에는 이암, 셰일, 사암, 역암, 석회암 등이 있습니다.
 15 지층이 쌓인 순서와 화석이 만들어진 순서는 같습니다.
 16 물고기의 뼈와 조개, 불가사리 모양은 동물 화석일, 나뭇잎 모양은 식물 화석일 나타냅니다.
 17 나뭇잎 화석은 과거에 육지였음을 나타냅니다.
 18 열이 많을수록 온도가 높습니다.
 19 구리판이 유리판보다 열을 더 빠르게 전달하므로 구리판 위의 초콜릿이 유리판 위의 초콜릿보다 먼저 녹습니다.



정답과 풀이



정답과 풀이



20 열이 전달되는 정도는 물질마다 다릅니다. 금속은 열이 잘 전달되지만, 나무나 플라스틱은 열이 잘 전달되지 않습니다.

2회 국어 50~52쪽

- 1 천 년 묵은 구령이 2 예 은혜를 베풀어 준 사람에게는 은혜를 갚자. 3
- ② 4 • 원인 : 왜구의 노략질로 고려 백성들이 많은 고통을 당하는 것을 보았다. • 결과 : 최무선은 화약을 만들어야겠다고 생각하였다. 5 ⑤ 6 ①, ④ 7 ① 8 ⑤ 9 온갖 물고기와 조개들을 품에 안고 파도가 칠얼거리며 도 달래기 때문에 10 ①, ③ 11 ①, ④ 12 ③ 13 앞으로 바빠질 농번기를 대비하여 힘을 기르는 뜻으로 14 ⑤ 15 온돌 16 글 (다) 17 ① 18 ② 19 ⑤ 20 ③

풀이

- 1 아가씨는 청년의 돌아가신 할아버지로 변신한 천 년 묵은 구령이와 내기를 하였 습니다.
- 2 청년은 자신에게 잘 대해 준 아가씨가 고 마워 할아버지의 말씀을 따르지 않는 것 으로 아가씨에게 은혜를 갚았습니다.
- 3 설명을 들을 때나 책을 읽고 난 뒤에 중 요한 내용을 간추려 쓰면 좋습니다.
- 4 최무선은 왜구를 물리치기 위해서 화약 이 필요하다고 생각하였습니다.

5 이 글은 최무선이 화약을 만들기로 결심 한 내용입니다.

6 실천 결과를 점검하고 반성하는 것은 회 의를 하고 나서의 일이고, 의계를 알리는 것은 회의 시작 전이고, 찬성과 반대를 물어 결정하는 일은 표결입니다.

7 규리는 은찬이에게 궁금한 점을 물어보 며 대화를 자연스럽게 이어 갔습니다.

8 소개하는 말을 들을 때에는 상대방의 말 에 귀를 기울이며 필요한 때에 적극적으로 반응하면서 들어야 합니다.

9 바다는 온갖 물고기와 조개들을 품에 안 고 파도가 칠얼거리며 달래기 때문에 엄 마처럼 가슴이 넓다고 하였습니다.

10 1연에는 바다가 가슴이 넓은 엄마처럼 할 수 있는 일이 나타나 있고, 2연에는 바다가 못하는 게 없는 아빠처럼 할 수 있는 일이 나타나 있습니다.

11 힘이 세고 강한 바다의 모습을 아빠에 비 유하였습니다.

12 민속도감은 우리나라 전통 민속에 대한 자료를 소개하는 사전입니다.

13 글 (가)의 끝부분에 나타나 있습니다.

14 한옥은 서양식 건물과 대비하여 이르는 말입니다.

15 국어사전에서 찾아본 낱말 뜻입니다.

16 글 (다)에 글쓴이(효은이)의 의견과 그 까 닭이 나타나 있습니다.

17 글쓴이는 댁 건설을 반대한다는 의견입 니다.

①은 글에 나와 있지 않습니다.

18 발표문은 여러 사람 앞에서 읽는 글이므로 '~합니다.'와 같은 표현을 사용합니다.

19 발표문에는 높임말과 본말을 써서 예의 가 느껴지도록 합니다.

20 잔소리가 꼭 나쁜 것만은 아니므로 싫다 고 생각하지 말고 또 무조건 좋게 생각하 지도 말고 부모님과 대화를 나누어 보자 고 하였습니다.

2회 수학 53~54쪽

- 1 ③ 2 $5\frac{2}{9}$ 3 (1) $9\frac{1}{8}$ (2) 3
- 4 $7\frac{3}{7}$ 5 $19\frac{2}{7}$ 6 ④ 7 15.16, 9.267, 3.35, 2.543 8 합 : 5.706, 차 : 3.766 9 ㉠ 0.996 ㉡ 1.004, 2
- 10 76.878 11 $1.5 - (0.18 + 0.18 + 0.18) = 0.96$ (L), 0.96 12
- 13 (1) 나, 마 (2) 가, 다
- 14 15 D, K 16 28
- 17 ③, ④
- 18 마름모, 정사각형 19 12 20 정육각형

풀이

- 1 ① $1\frac{5}{8} + 4\frac{6}{8} = 5\frac{11}{8} = 6\frac{3}{8}$
- ② $6\frac{1}{3} - 2\frac{2}{3} = 5\frac{4}{3} - 2\frac{2}{3} = 3\frac{2}{3}$
- ③ $2\frac{3}{7} + 3\frac{2}{7} = 5\frac{5}{7}$
- ④ $6 - 1\frac{1}{4} = 5\frac{4}{4} - 1\frac{1}{4} = 4\frac{3}{4}$
- ⑤ $5\frac{3}{5} - \frac{4}{5} = 4\frac{8}{5} - \frac{4}{5} = 4\frac{4}{5}$
- 2 $\square = 1\frac{5}{9} + 3\frac{6}{9} = 4\frac{11}{9} = 5\frac{2}{9}$

3 (1) $6\frac{3}{8} - 1\frac{7}{8} + 4\frac{5}{8} = 5\frac{11}{8} - 1\frac{7}{8} + 4\frac{5}{8}$
 $= 4\frac{4}{8} + 4\frac{5}{8} = 8\frac{9}{8} = 9\frac{1}{8}$

(2) $9 - 4\frac{1}{4} - 1\frac{3}{4} = 8\frac{4}{4} - 4\frac{1}{4} - 1\frac{3}{4}$
 $= 4\frac{3}{4} - 1\frac{3}{4} = 3$

4 이등변삼각형은 두 변의 길이가 같으므로 나머지 한 변의 길이는 $1\frac{6}{7}$ cm입니다.
 $\rightarrow 1\frac{6}{7} + 1\frac{6}{7} + 3\frac{5}{7}$
 $= (1+1+3) + (\frac{6}{7} + \frac{6}{7} + \frac{5}{7}) = 5 + \frac{17}{7}$
 $= 5 + 2\frac{3}{7} = 7\frac{3}{7}$ (cm)

5 $10\frac{4}{7} + 10\frac{4}{7} - 1\frac{6}{7} = 20\frac{8}{7} - 1\frac{6}{7}$
 $= 19\frac{2}{7}$ (cm)

6 $5\frac{4}{8} - \frac{6}{8} = 4\frac{12}{8} - \frac{6}{8} = 4\frac{6}{8}$
 $\rightarrow 4\frac{6}{8} < \square \frac{5}{8}$

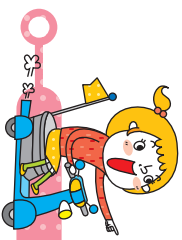
따라서 □ 안에 들어갈 수 있는 수는 4 보다 큰 수이고, 이 중에서 가장 작은 수는 5입니다.

7 1 9.8 6.45
 $+ 5.36$ $+ 2.817$
 15.16 9.267

7.10 4 10.510
 9.8 5.36
 $- 6.45$ $- 2.817$
 3.35 2.543

8 (1) 1 0.97 3 1610
 $+ 4.736$ 4.736
 5.706 $- 0.97$
 3.766

9 10칸이 $1 - 0.99 = 0.01$ 이므로 한 칸은 0.001입니다.



정답과 풀이

→ ㉠은 0.996, ㉡은 1.004이므로
 ①+㉡=0.996+1.004=2입니다.

10 가장 큰 소수 세 자리 수 : 8.542,
 가장 큰 소수 두 자리 수 : 85.42
 → 85.42-8.542=76.878

11 (남은 주스의 양)
 =(처음 주스의 양)-(세 사람이 마신 양)
 =1.5-(0.18+0.18+0.18)
 =1.5-0.54=0.96(L)

12 직각 삼각지에서 직각을 이루는 두 변을
 이용합니다.

14 한 점을 지나면서 주어진 변 또는 직선에
 평행한 직선은 단 한 개만 그을 수 있습
 니다.

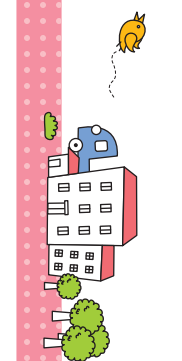
15 평행선 사이의 수선의 길이를 평행선 사
 이의 거리라고 합니다.

16 평행선 사이의 수직인 선분인 선분 $\Gamma\Delta$
 의 길이는 4cm이고, 선분 $\Gamma\Delta$ 의 길이
 는 8cm입니다.
 → (사각형 $\Gamma\Delta\Gamma\Delta$ 의 둘레)
 =8+4+8+3+5=28(cm)

17 네 각이 모두 직각이고, 마주 보는 두 쌍
 의 변의 길이가 서로 같은 사각형을 직사
 각형이라고 합니다. 정사각형은 직사각
 형이라고 할 수 있습니다.

18 마주 보는 두 쌍의 변이 서로 평행하므로
 사다리꼴, 평행사변형이라고 할 수 있습
 니다. 또 네 각이 모두 직각이므로 직사
 각형이라고 할 수 있습니다.

19 평행사변형은 마주 보는 변의 길이가 서
 로 같습니다.
 (변 $\Gamma\Delta$)=(변 $\Delta\Gamma$),
 (변 $\Gamma\Delta$)=(변 $\Delta\Gamma$)=8cm
 → (변 $\Gamma\Delta$)=(40-8-8)÷2=12(cm)



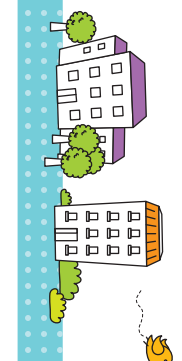
20 변이 6개인 정다각형이므로 정육각형입
 니다.

2회 사회 55~56쪽

- 1 ⑤ 2 별이 3 ㉠, ㉡, ㉢, ㉣, ㉤, ㉥
- 4 ④ 5 ④ 6 ⑤ 7 ② 8
- ④ 9 ⑤ 10 (1) ㉠ (2) ㉡ (3) ㉢
- 11 예 광고가 믿을 만한 것인지 꼼꼼히
 살펴보아야 한다. 12 ③ 13 ②
- 14 ③ 15 ① 16 ④ 17 어촌
- 18 ⑤ 19 예 도시에는 사람 수에 비
 해서 땅이 부족하기 때문에 적은 면적에
 많은 사람들이 살 수 있는 아파트가 많
 다. 20 ⑤

풀이

- 1 농부 아저씨는 무엇을 생산할 것인가?,
 얼마나 생산할 것인가?, 어떻게 생산할
 것인가? 등의 선택의 문제를 겪습니다.
- 2 나에게 꼭 필요한 것인지 생각해 본 후
 가격과 품질, 성능, 디자인 등과 같은 점
 들도 고려합니다.
- 3 현명한 선택을 하기 위해서는 먼저 나에
 게 필요한 것을 확인하고 정보를 모은 후
 에 선택 기준을 만듭니다.
- 4 물건을 살 때에는 나에게 꼭 필요한 것인
 지를 먼저 생각해 보아야 합니다.
- 5 ① 도매업과 소매업, ② 농업, 임업, 어업,
 ③ 운수업, ④ 소비, ⑤ 제조업



6 직업이란 일정한 기간 계속 일을 하여 소득
 을 얻는 활동을 말합니다.

7 버스 안내원은 예전에 있다가 없어진 직
 업입니다.

8 기업은 일자리를 제공하고, 우리나라의
 기술과 제품을 다른 나라에 알리는 등 사
 회를 위하여 여러 가지 일을 합니다.

9 일을 하고 버는 소득은 근로 소득이고,
 재산을 이용하여 얻은 소득은 재산 소득
 입니다.

10 통신비 : 정보의 전달과 관련된 비용
 문화생활비 : 취미 활동이나 여가 생활에
 들어가는 비용

보건 · 의료비 : 질병의 예방과 치료에 들
 어가는 비용
 11 광고를 무조건 믿고 물건을 살 것이 아니
 라 광고가 믿을 만한 것인지 잘 살펴보아
 야 합니다.

12 단순히 소비자에게 책임이 있는 경우에
 는 보상을 받을 수 없습니다.

13 상품의 가격이 비싼 것만 고르는 것은 올
 바른 소비자의 행동이 아닙니다.

14 원산지 표시제는 상품의 품질과 안전을
 위해 상품의 생산지와 판매자가 지는 책
 임입니다.

15 ①은 농촌의 생활 모습이고, 나머지는 산
 지촌의 생활 모습입니다.

16 산비탈에 형성되어 있는 계단식 논은 지
 형과 관련이 깊습니다.

17 방피제와 등대는 어촌에서 배의 안전을
 위해 꼭 필요한 시설입니다.

18 오늘날 촌락은 농기계를 이용하여 편리
 하게 농사를 짓습니다.
 ②는 도시의 생활 모습입니다.



정답과 풀이

19 아파트는 적은 면적에 많은 사람들이 살
 수 있기 때문에 살 집이 부족한 도시에
 많습니다.

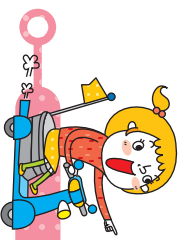
20 도시는 공연장, 경기장 등의 문화 시설이
 발달해서 여가를 즐길 수 있습니다.

2회 과학 57~58쪽

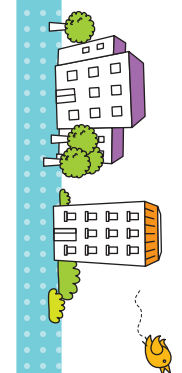
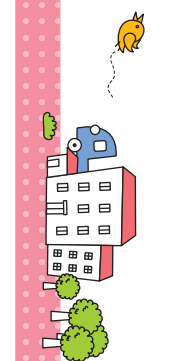
- 1 ③ 2 ⑤ 3 (1) ㉠, ㉡, ㉢ (2)
- ㉣, ㉤, ㉥ 4 ⑤ 5 ① 6 ④
- 7 잎자루에 공기주머니를 가지고 있기
 때문에 8 ⑤ 9 ⑤ 10 ㉣, ㉤
- 11 예 샌드위치, 무지개떡 12 ⑤
- 13 역암 14 ⑤ 15 ③ 16 ㉣,
 ㉤, ㉥, ㉦ 17 석탄 18 ㉠ 19
 ①, ④ 20 ⑤

풀이

- 1 ① 큰 잎, 작은 잎
 ② 동근 잎, 길쭉한 잎
 ④ 매끈한 모양 잎, 톱니 모양 잎
 ⑤ 홀잎, 겹잎
- 2 딸기와 고구마는 기는줄기, 명아주와 봉
 송이는 곧은줄기, 취과 나팔꽃은 감는줄
 기입니다.
- 3 원뿌리와 결뿌리 : 명아주, 민들레, 인삼,
 무, 더덕 등
 수염뿌리 : 강아지풀, 마늘, 파, 벼, 붓
 꽃, 옥수수 등



정답과 풀이



정답과 풀이



- 4 ① 4장, ② 다양한 색, ③ 분홍색, 보라색 등 여러 가지, ④ 흰색, 끝이 갈라져 있습니다.
- 5 완두, 팥, 강낭콩 등은 꼬투리 속에 씨가 들어 있습니다.
- 6 ①, ②, ③, ⑤는 들에 사는 식물입니다.
- 7 부레옥잠은 잎자루에 공기주머니가 있어 물 위에 떠서 삽니다.
- 8 높은 산이나 바닷가는 모두 바람이 강하게 부는 지역입니다.
- 9 식물은 생활 속에서 음식, 약, 염료, 옷감, 목재, 관상과 조경 등 다양하게 이용됩니다.
- 10 지층은 주로 절벽에서 볼 수 있고 아래로 부터 위로 수평으로 쌓입니다.
- 11 지층은 수평으로 여러 겹이 쌓인 줄무늬 모양입니다.
- 12 ②, ④는 휘어진 습곡, ⑤는 끊어진 단층입니다.
- 13 알갱이의 크기 : 이암 < 사암 < 역암
- 14 과거에 살았던 생물의 몸체나 흔적이 암석이나 지층 속에 남아 있는 것을 화석이 라고 합니다.
- 15 삼엽충은 지금은 볼 수 없는 생물로 고생대에 바다에서 살았습니다.
- 16 화석이 만들어지기 위해서는 생물의 몸체나 흔적이 퇴적물 위에 남겨져야 하고, 그것이 굳어진 다음에 나중에 다시 노출되어야 합니다.
- 17 방추충 화석이 나오는 지층에는 석탄이 매장되어 있는 경우가 많습니다.

- 18 알코올램프로 가열하는 부분에 가까운 곳부터 먼 곳 순으로 촛농이 차례차례 녹습니다.
- 19 냄비나 프라이팬의 바닥과 벽은 열이 잘 전달되는 금속으로 만들고, 손잡이 부분은 열이 잘 전달되지 않도록 만듭니다.
- 20 뜨거운 냄비를 받치는 재료로는 열이 잘 전달되지 않는 나무가 좋습니다.

★ 실전대비문제 ★

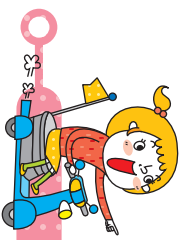
국 어 61~63쪽

1 ① 2 사람 모습 3 1955, 어린이 집 4 ⑤ 5 ㉠, ㉡, ㉢ 6 제안 설명 7 ② 8 ④ 9 **예** 그 만화에는 어떤 인물이 등장하니? 10 (1) 저녁때 (2) '나'의 집 11 ③ 12 ⑤ 13 **㉠** 14 ⑤ 15 책을 읽는 목적을 정하였다. 16 ②, ④ 17 톱아저씨의 오두막 18 권돌, 고임돌 19 ④ 20 ④

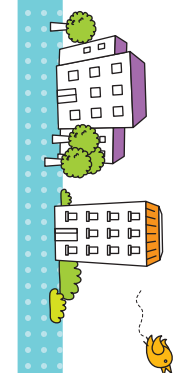
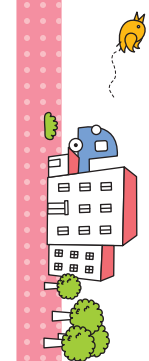
문 이

- 1 헤엄을 칠 줄 몰랐던 젊은이는 아이를 구하기 위해 몸속에 넣어 두었던 금덩이를 내걸었습니다.
- 2 젊은이는 아무리 금덩이가 귀한들 사람 모습에 비하겠느냐고 말하였습니다.
- 3 이 글에서 테레사 수녀가 언제, 무슨 일을 하였는지 살펴봅시다.
- 4 이 글은 시간을 나타내는 말을 사용하여 일이 일어난 차례에 따라 내용을 정리하였습니다.
- 5 의제를 제안한 다음 제안한 의견들을 친구들에게 물어 의견을 선정하고 회의를 공고합니다.
- 6 ‘국민의례’ 다음에 이루어지는 회의 절차로 ‘제안 설명’에 대한 내용입니다.

- 7 회의에서 의논할 주제를 의제라고 하고, 공식적인 절차에 따라 친구들에게 알리는 일을 공고라고 합니다.
- 8 친구와 대화를 할 때에는 친구와 눈을 맞추면서 고개를 끄덕이거나 미소를 짓는 것이 좋습니다.
- 9 환경 보호에 대한 내용의 만화를 그린다는 말과 자연스럽게 연결되는 내용을 생각해 봅시다.
- 10 일이 일어난 시간과 장소를 배경이라고 합니다.
- 11 고양이를 걱정하는 동생을 위해 고양이 가 있는 곳에 같이 가 주겠다고 한 것으로 보아, 언니는 동생을 사랑하고 남을 배려하는 성격일 것입니다.
- 12 이 글은 민속놀이 사전에서 ‘씨름’에 대하여 찾은 내용입니다.
- 13 민중은 일반 국민, 일반 대중을 뜻하는 말입니다.
- 14 ‘씨름도’에 그려져 있는 서로의 허리춤을 잡고 힘겨루기 하는 장면을 통해 최소한 고구려 초기에는 씨름이 성행하고 있었음을 알 수 있습니다.
- 15 정약용은 책을 읽기 전에 항상 책을 읽는 목적을 정하였습니다.
- 16 정약용은 철저하게 독서를 한 덕분에 스스로 오백여 권의 책을 써서 후세에 남겼고, 사람들이 더 잘 살도록 조선 사회를 새롭게 바꾸는 데 기여하였습니다.
- 17 “뚝 아저씨의 오두막”은 링컨이 평등을 중요하게 여기는 지금의 미국을 만들도록 영향을 미친 책입니다.



정답과 풀이



정답과 풀이

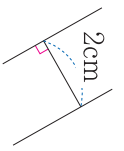


18 고인들은 큰 돌을 반치고 있는 ‘편돌’ 또는 ‘고임돌’에서 그 이름이 유래하였습니다.

19 고인들은 우리나라뿐만 아니라 유럽과 북아프리카의 여러 나라, 인도, 중국, 일본 등에서도 볼 수 있는 유적입니다.

20 글 (가)는 설명하는 글로 높임말을 사용하여 예의를 갖추어 말하는 듯한 느낌을 주고 글 (나)는 편지로 예사말과 준말을 사용하여 친근하고 다정한 느낌을 줍니다.

수학 64~65쪽

- 1 $1\frac{3}{8}$ 2 ㉠, ㉡, ㉢, ㉣ 3 <
- 4 $1\frac{4}{6}$ 5 $9\frac{1}{7}$ 6 7 7 ③
- 8 어떤 수를 □라 하면 □+0.349=8.32, □=8.32-0.349=7.971입니다. 따라서 바르게 계산하면 7.971-0.349=7.622입니다. 9 5.179
- 10 8, 5, 6, 1, 4(*위에서 아래로)
- 11 0.67 12 선분 ㄱㄷ, 선분 ㄴㄹ
- 13 2 14 예  15 15
- 16 75 17 50,
- 8 18 15 19 18 20 54

풀이

1 $\frac{5}{8} + \frac{6}{8} = \frac{5+6}{8} = \frac{11}{8} = 1\frac{3}{8}$

2 ㉠ $\frac{6}{9}$ ㉡ $\frac{5}{9}$ ㉢ $\frac{4}{9}$ ㉣ $\frac{7}{9}$
 \Rightarrow ㉠>㉡>㉢>㉣

3 $2\frac{7}{15} + 1\frac{11}{15} = 3\frac{18}{15} = 4\frac{3}{15}$,
 $5\frac{6}{15} - \frac{13}{15} = 4\frac{21}{15} - \frac{13}{15} = 4\frac{8}{15}$

4 (변 ㄱㄷ의 길이)-(변 ㄴㄷ의 길이)
 $= 8\frac{1}{6} - 2\frac{4}{6} - 3\frac{5}{6} = 7\frac{7}{6} - 2\frac{4}{6} - 3\frac{5}{6} = 5\frac{3}{6} - 3\frac{5}{6} = 4\frac{9}{6} - 3\frac{5}{6} = 1\frac{4}{6}$ (cm)

5 (어제 캔 고구마의 무게)+(오늘 캔 고구마의 무게) $= 3\frac{6}{7} + 5\frac{2}{7} = (3+5) + (\frac{6}{7} + \frac{2}{7}) = 8 + \frac{8}{7} = 8 + 1\frac{1}{7} = 9\frac{1}{7}$ (kg)

6 $4\frac{2}{5} + \square < 6$, $\square < 6 - 4\frac{2}{5}$,
 $\square < 5\frac{5}{5} - 4\frac{2}{5}$, $\square < 1\frac{3}{5}$,
 $\square < \frac{8}{5}$

따라서 □ 안에 들어갈 수 있는 가장 큰 자연수는 7입니다.

7 ① 1.2 ② 1.23 ③ 1.17 ④ 1.22 ⑤ 1.211

9 ㉠ : 6-4.25=1.75
 ㉡ : 9-2.071=6.929
 따라서, ㉠과 ㉡의 차는 6.929-1.75=5.179입니다.

10 $\frac{7}{7} - \frac{5}{5} = 0$,
 $\frac{3}{3} - \frac{9}{9} = 0$
 ㉠ 3.2 ㉡ 6

- ㉠=6
- 5+9=14 \rightarrow ㉠=4
- 1+㉠+3=12 \rightarrow ㉠=8
- 1+7+㉡=㉢ \rightarrow ㉡=5, ㉢=1

11 (물 절반의 무게)
 $= 6.3 - 3.485 = 2.815$ (kg)

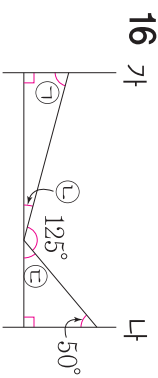
(물의 무게)=2.815+2.815=5.63(kg)
 (빈 물통의 무게)=6.3-5.63=0.67(kg)

12 변 ㄴㄹ에 대한 수선은 선분 ㄱㄷ, 선분 ㄴㄹ입니다.

13 직선 가와 나, 직선 라와 바 2쌍입니다.

14 먼저 주어진 직선과 수직인 직선을 그고 직선에서 2cm 거리에 점을 찍은 다음, 그 점을 지나고 주어진 직선과 평행한 직선을 그으면 됩니다.

15 평행선 ㄱㅇ과 바 사이의 거리는 평행선 사이의 수직인 선분의 길이인 4+5+6=15(cm)입니다.

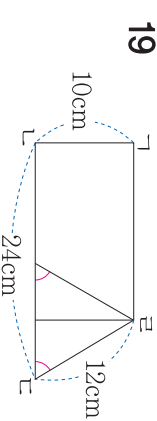


16 가 나

- ㉠=180°-50°-90°=40°
- ㉡=180°-125°-40°=15°
- ㉢=180°-15°-90°=75°

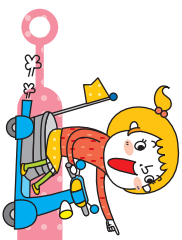
17 마주 보는 변의 길이가 같으므로 (변 ㄴㄷ)=8cm이고, 마주 보는 각의 크기도 같으므로 (각 ㄴㄱㄹ)=(각 ㄴㄷㄹ)=130°, (각 ㄱㄴㄷ)=(360°-130°-130°)÷2=50°입니다.

18 마음모는 네 변의 길이가 같으므로 60÷4=15(cm)입니다.

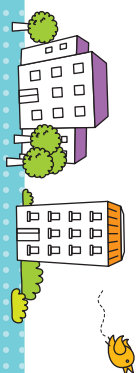
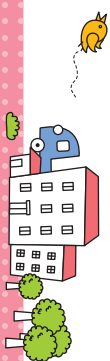


19 (선분 ㄴㄷ)=(선분 ㄴㄷ)=12cm
 (선분 ㄴㄷ)=(선분 ㄴㄷ)÷2=6(cm)
 따라서 변 ㄱㄹ의 길이는 24-6=18(cm)입니다.

20 변이 6개인 정다각형이므로 정육각형입니다. $\Rightarrow 9 \times 6 = 54$ (cm)



정답과 풀이



정답과 풀이



사회

66~67쪽

- 1 ㉓ 2 지원 3 ㉔ 4 ㉔ 5 ㉓
- 6 ㉒, ㉓ 7 ㉑ 8 기업
- 9 ㉔ 10 ㉓ 11 가격은 물론 제품의 장점과 단점에 대해서 자세히 알 수 있다. 등 12 ㉒ 13 ㉔ 14 한 국소비자인 15 ㉓ 16 ㉔ 17 농촌 18 (1) 오 (2) 오 (3) 옛 19 ㉑ 인문 환경 ㉒ 자연환경 20 ㉓

풀이

- 1 경제 활동은 돈을 벌고, 돈을 쓰고, 돈을 저축하는 것과 관련된 모든 활동을 말합니다.
- 2 생산 활동에 필요한 여러 가지 원료, 노동력, 기술 등을 자원이라고 합니다.
- 3 어떤 물건을 구입하려고 할 때에는 가격이나 품질, 성능, 디자인, 사회와 환경에 미치는 영향 등을 고려해야 합니다.
- 4 이 외에도 '환경을 오염시키지 않는가?' 등을 선택 기준으로 세울 수 있습니다.
- 5 생산 활동이란 사람들이 살아가면서 여러 가지 생활에 필요한 일이나 물건을 만들어 내는 활동을 말합니다.
- 6 생활을 편리하고 즐겁게 해 주는 생산 활동은 3차 산업으로, 3차 산업과 관련된 직업에는 은행원, 판매원, 예술가, 연예인 등이 있습니다.
- 7 ㉒ 놀이 치료사 ㉓ 위성 통신 기술자 ㉔ 환경 평가사, 요양 관리자 ㉕ 컴퓨터 보안 관리자는 오늘날 새로 생겨난 직업입니다.

- 8 기업은 상품을 만들어 팔거나 서비스를 제공하여 이익을 얻습니다.
- 9 재산 소득은 재산의 보유에서 발생하는 수입으로 땅이나 집, 기계 등을 빌려 주고 받는 돈 등이 해당됩니다.
- 10 광열·수도비는 조명, 냉난방 등에 사용되는 전기, 가스와 같은 에너지 또는 수도물의 사용과 관련된 비용을 말합니다.
- 11 주변 사람들에게 물어보면 제품의 가격, 장단점 등에 대해서 자세히 알 수 있습니다.
- 12 소비자가 구입한 상품에서 발생하는 위험으로부터 안전하게 보호받을 권리입니다.
- 13 유통 기한 표시제는 상품에 유통 기한을 표시하여 소비자의 피해를 막기 위한 제도입니다.
- 14 한국소비자원에서는 소비자 문제 해결, 소비자 정보 제공, 상품 검사, 소비자 정책 연구 등의 일을 합니다.
- 15 어촌은 바닷가에 자리 잡고 있으며 서해안과 남해안에는 갯벌, 백사장, 자갈밭 등이 펼쳐져 있습니다.
- 16 농촌은 농업, 어촌은 어업, 산지촌은 임업, 축산업, 광업 등이 발달하였습니다.
- 17 농촌에서 농사를 짓는 데 필요한 시설들이 있습니다.
- 18 오늘날 촌락은 초가집에서 양옥집으로 변화하였으며 도로가 넓어지고 포장되었고 농업이 기계화되었습니다.
- 19 도시는 인문 환경을 이용한 문화 시설이, 촌락은 자연환경을 이용한 문화 시설이 발달해 있습니다.
- 20 도시에는 사는 사람 수가 많기 때문에 교통 건물이나 아파트가 많고, 교통이 복잡합니다.

과학

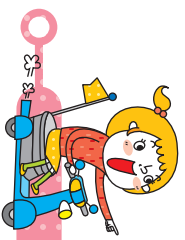
68~69쪽

- 1 ㉓ 2 ㉔ 3 ㉑ 4 ㉒ 5 ㉓
- 6 ㉔ 7 ㉒ 8 ㉓ 9 ㉑
- 10 ㉑ 암석 ㉒ 지층 11 아래, 수평한 12 ㉒ 수평으로 쌓인 지층이 나중에 힘을 받아 수직 방향으로 세워졌다.
- 13 ㉒ 14 ㉑ 15 화석 16 ㉓ 17 ㉔ 18 ㉑ 19 ㉑, ㉒, ㉓, ㉔ 20 ㉑

풀이

- 1 칠엽수는 잎이 일곱 개로 갈라져 있기 때문에 붙여진 이름입니다.
- 2 줄기에 잎이 세 장 이상 돌려 나는 돌려나기입니다.
- 3 봉숭아, 향나무는 곧은줄기, 나팔꽃은 감는줄기, 딸기, 고구마는 기는줄기입니다.
- 4 당근은 원뿌리와 결뿌리를 가진 식물입니다.
- 5 감나무의 열매는 동물의 먹이가 되며, 열매 속에 있던 씨가 배설물을 통해 다른 곳으로 퍼집니다.
- 6 ㉒은 들에 사는 식물의 특징입니다.
- 7 물가 식물에는 부들, 줄, 갈대 등이 있습니다. ㉑, ㉔ 잎이나 꽃이 물 위에 뜨는 식물 ㉓, ㉕ 물속에 잠겨 사는 식물
- 8 두메양귀비, 솜다리 등의 높은 산에 사는 식물은 강한 바람에 견디기 위해 줄기가 짧거나 땅 위를 기며 자랍니다.
- 9 사막에 사는 식물인 금호에 대한 설명입니다.

- 10 암석은 보통 '돌'이라고 부르는 것을 말하며 지층은 암석이 층층이 쌓여 있는 것으로, 퇴적암에서 나타납니다.
- 11 지층은 아래에서부터 위로 수평하게 쌓입니다.
- 12 수평으로 쌓인 지층이 오랜 시간을 지나면서 지구 내부의 여러 가지 힘을 받으면 지층의 모양이 변하기도 합니다.
- 13 진흙이 퇴적되어 만들어진 암석 중 층리가 얇게 관찰되고 한쪽 방향으로 쪼개지는 것은 셰일입니다.
- 14 석회암에 물은 염산을 떨어뜨리면 거품이 납니다.
- 15 화석은 암석이나 지층 속에 남아 있는 생물의 몸체나 흔적을 말합니다.
- 16 현재 산호는 따뜻하고 얕은 바다에 사는 생물이므로 산호 화석이 발견된 곳도 과거에 같은 환경이었을 것입니다.
- 17 물고기, 상어 이빨, 암모나이트 화석은 동물 화석, 고사리, 단풍나무 잎 화석은 식물 화석입니다.
- 18 온도가 다른 두 물체가 맞닿아 있어야 열이 전달됩니다.
- 19 불꽃의 열은 가장 먼저 냄비 바닥을 가열하고 냄비 중간을 거쳐 손잡이까지 전달됩니다.
- 20 열은 금속이 아닌 물질보다 금속 물질에 잘 전달됩니다.



영역 70~72쪽

대표 유형 문제 1 5 2 감기에 걸려서 3 (1) (b) (2) (a) 4 three

성취도 평가 1 3 2 4 3 2 4 4 5 3 6 2 7 4 8 badminton 9 4 10 2 11 1 12 3 13 3 14 for 15 3 16 What do you want 17 1 18 5 19 (1) x (2) 20 3, 2, 4, 1

풀이

- 1 chicken(닭고기), chair(의자)의 첫소리 는 같습니다.
2 4 강아지이며, 1, 2, 3, 5는 모두 색 깔을 나타내는 낱말입니다.
3 1 빨간색, 2 검은색, 3 노란색, 5 갈색 '그녀는 줄리야.'라고 대답한 것으로 보 아 '그녀는 누구야?'라고 물어야 합니다.
4 your은 '네의'라는 뜻으로 상대방(you) 의 소유를 나타냅니다.
5 여자가이기가 연필을 건네주고 있으므로 남자아이는 연필을 사용해도 되는지 허 락을 요청했을 것입니다.
6 May I help you?(내가 도와줄까?) May I use your bat?(내가 네 야구방 망이를 사용해도 되니?)
7 줄리는 schoolbag(책가방)을 찾고 있습 니다.
8 Let's ~는 '~을 하자'라는 제안의 표현 이고, play badminton은 '배드민턴을

치다'라는 뜻입니다.

- 9 4는 '달걀이 너무 더워.'라는 뜻입니다.
10 제안에 거절했으므로 거절하는 이유로 알맞은 것을 고릅니다.
11 '악기를 연주하다'는 'play' 뒤에 받드 시 'the'를 붙여야 합니다. play+운동 은 '~(운동)을 하다'라는 뜻입니다.
12 That's too bad는 상대방을 위로하는 표현입니다.
13 그림 속 남자아이기가 배를 움켜잡고 있으 므로 'Are you all right?(너 괜찮니?)'라고 물어볼 수 있습니다.
14 This is for you는 상대방에게 물건을 건네주거나, 선물을 줄 때 쓰는 표현입니 다.
15 Can I help you?(도와 드릴까요?)는 가 게 점원의 인사이며 엔이 ruler(자)를 원 하고 있으므로 문구점임을 알 수 있습니 다.
16 가게 점원이 손님에게 "무엇을 원하세 요?"라고 말하는 부분입니다.
17 'pink'는 '분홍색', 'ruler'는 '자', 'five hundred'는 '500원'을 뜻합니다.
18 How much is it?은 가격을 묻는 표현입 니다.
19 나는 자전거를 원하고 손목시계는 원하 지 않는다고 하였습니다.
20 원하는 것을 묻고, 답하고, 물건을 건네 준 뒤, 고맙다는 표현을 하였습니다.

